

# 남 해 군

공보는 공문서로서의 효력을 갖습니다.

선 람	기 관 의 장



제 631호 2019. 3. 28.(목)

## 고 시

제2019 - 33호 지적재조사 대행 고시 ..... 1

## 공 고

제2019 - 382호	소하천정비시행계획의 [변경]공고	2
제2019 - 400호	덕신소하천 정비공사 보상계획 열람 공고	11
제2019 - 428호	공시송달 공고	24
제2019 - 433호	2018년도 재난관리 실태 공고	28
제2019 - 445호	남해군 재해영양평가 심의위원회 운영 규칙안 제정 입법예고	61
제2019 - 446호	남해군 민원담당 공무원 보험·공제 등의 가입 조례 일부개정안 입법예고	67
제2019 - 451호	남해군 계획시설(공원) 및 공원조성계획 결정(변경)을 위한 공람·공고	71
제2019 - 465호	남해군 청사 신축 추진위원회 구성 및 운영 조례 제정안 입법예고	88

회 람									
-----	--	--	--	--	--	--	--	--	--

발행 : 남해군                      편집 : 기획예산담당관(860-3045, 행정 3045)



고 시

남해군 고시 제2019 - 33호

지적재조사사업 대행 고시

「지적재조사에 관한 특별법」 제5조 및 동법시행령 제4조의 규정에 의거 남해군  
염해지구 지적재조사사업 측량·조사 등 대행에 관하여 다음과 같이 고시합니다.

2019년 3월 13일

남 해 군 수

1. 지적측량대행자 명칭 : 한국국토정보공사 남해지사
2. 사업지구 명칭 : 남해군 염해지구
3. 사업위치 및 면적 : 남해군 서면 남상리 544번지 일원(496필/228,702㎡)
4. 대행 업무 : 지적재조사 측량 및 토지현황조사 등
5. 기타 자세한 사항은 남해군 민원봉사과 지적정보팀(055-860-3473)으로 문의  
하시기 바랍니다.

공 고

남해군 공고 제2019- 382호

소하천정비시행계획의 (변경)공고

「소하천정비법」 제8조제2항 및 같은 법 시행규칙 제6조에 따라 2019년도 소하천정비시행계획을 다음과 같이 공고합니다.

2019년 3월 19일

남 해 군 수

소하천 명	사업 개요									비고
	공사명	공사 위치		사업량(m)			공사기간		공사 목적	
		시작하는 지점	끝나는 지점	축제 (築堤)	호안 (護岸)	기타	착공	준공		
정거천	정거소 하천정비 공사	남해군 이동면 무림리 1103-13	남해군 이동면 석평리 산95-2	1,080	2,178 (양안)	교량 12개소 PC박스 223m	2017.08	2021.12.	재해 예방	토지 및 지장물(변경)

열람서류

1. 실시설계도서
2. 위치도(축척 5만분의 1 지형도)

※ 비고란에는 손실보상 등에 관한 사항을 적는다.

## 소하천정비시행계획

### 1. 시행계획의 개요

소하천 명	사업 개요								사업비 (백만원)	사업 효과
	공사 명	공사 위치		사업량(m)			공사기간			
		시작하는 지점	끝나는 지점	축제 (築堤)	호안 (護岸)	기타	착공	준공		
정거천	정거소하천 정비공사	남해군 이동면 무림리 1103-13	남해군 이동면 석평리 산95-2	1,080	2,178 (양안)	고랑 12개소, PC박스 223m	2017.8.	2021.12.	9,184	재해 예방

### 2. 세부 정비시행계획

가. 정비사업의 명칭 : 정거소하천 정비공사

나. 정비사업의 목적 및 개요

- 목적 : 소하천의 정비와 관리보전을 통한 재해예방 및 주민생활환경 개선
- 개요
- 축제공 : 흙쌓기 9,017m<sup>3</sup>, 흙깎기 15,307m<sup>3</sup>, 터파기 6,585m<sup>3</sup>
- 호안공 : 전석쌓기 11,474m<sup>3</sup>, 석축쌓기 2,353m<sup>3</sup>
- 구조물공 : 슬라브교 12개소, PC박스 223m
- 하상보호공 : 낙차보 14개소, 전석깔기 1,950m<sup>2</sup>
- 배수공 : PE이중벽관(D400) 417m, 수문 3개소, PC맨홀 13개소
- 포장공 : 콘크리트포장 6,453m<sup>2</sup>, 아스콘포장 545m<sup>2</sup>
- 부대공 : 1식

다. 정비사업을 시행하는 자의 명칭 및 주소

- 명칭 : 남해군수(안전총괄과장)
- 주소 : 경상남도 남해군 남해읍 망운로9번길 12

라. 정비사업의 착공 및 준공 예정 연월일

- 2017. 8. ~ 2021. 12.

마. 수용하거나 사용할 다음의 물건 또는 권리에 관한 명세와 그 소유자 및 소유자 외의 권리자의 성명 및 주소 등의 명세 : 붙임 참조(변경)

바. 정비사업 시행지역의 위치도



사. 실시설계도서 : 열람서류 참조

아. 예정공정표 : 본 공사기간은 착공일로부터 33개월로 한다.

▶ 예정공정표

구분	보합(%)	공사기간(월)											비고		
		3개월	6개월	9개월	12개월	15개월	18개월	21개월	24개월	27개월	30개월	33개월			
1. 총비	17.92		2.61	2.62	2.62	2.62	2.62	2.62	2.61						
2. 호안비	54.00			4.25	4.25	4.25	4.25	4.25	4.25	4.27	4.23				
3. 배수비	4.75						1.58	1.58	1.59						
4. 구조물비	0.65							0.43	0.42						
5. 철골교비	0.69						0.45	0.44							
6. 보강비	5.29	◇					1.31	1.31	1.30						
7. 부속유비	13.27								0.13	0.14					
8. 교량비	31.64		2.67	2.67	2.66	2.68	2.68	2.65	2.65	2.66	2.66	2.67	2.67		
9. 부대비	4.74		0.44	0.43	0.43	0.43	0.43	0.43	0.43	0.43	0.43	0.43	0.44		
합계건요	100.00	3.31	5.81	10.09	10.09	10.08	13.42	13.84	13.52	9.02	7.53	3.31			
누계진요		3.34	9.12	19.20	29.28	39.36	52.78	66.62	80.14	89.16	96.69	100.00			

1 페이지

자. 사업비 및 자금의 조달계획서(연차별 투자계획을 포함)

(단위:백만원)

공 종	계	2016년	2017년	2018년	2019년	2020년 이후	비고
총사업비	9,184	300	482	810	1670	5,922	
국 비	4,592	150	241	405	835	2,961	
시 비	4,592	150	241	405	835	2,961	

차. 준공된 소하천시설의 관리에 관한 사항

- 준공 후 소하천 부속물에 대하여는 소하천 관리청(남해군 안전총괄과)에서 유지·보수 업무를 담당하고 교량 및 기타 기반시설은 담당부서로 시설물 이관

카. 발생 예상 폐천부지의 면적 : 해당없음

타. 자연친화적인 소하천 등 정비에 관한 사항 등 정비사업의 시행에 필요한 사항

- 실시설계도서 참조

파. 소하천시설의 정비에 관한 사항

- 실시설계도서 참조

3. 공람기간 : 2019. 3. 19. ~ 2019. 4. 2.(14일)

4. 공람장소 : 남해군청 안전총괄과(☎ 055-860-3494)

5. 열람서류 : 실시설계도서

6. 기타 상세한 사항은 남해군청 안전총괄과(☎ 055-860-3494)로 문의하시기 바랍니다.

붙임 1. 용지조서 1부.

2. 지장물조서 1부. 끝.

# 남 해 군 공 보

(6) 제 631 호

2018년 3월 28일

## 수용 또는 사용하고자 하는 토지 및 물건의 조사

순번	구분	소재지	당초지번	지목	지적	분할후지번	권입면적			잔여지	소유자		소유권이의관리자		비고
							국유지	공유지	사유지		주소	성명	주소	성명	
1	남해군 이동면 석평리	206	— 1	답	2,523	206-10		203		2,320	국	남해민			협의완료
2	남해군 이동면 석평리	206	— 2	답	2,603	206-11		53		2,550	국	남해민			협의완료
3	남해군 이동면 석평리	206	— 2	답	2,603	206-12		25		2,578	국	남해민			협의완료
4	남해군 이동면 석평리	206	— 4	답	515	206-13		117		398	국	남해민			협의완료
5	남해군 이동면 석평리	206	— 5	답	1,537	206-14		184		1,353	국	남해민			협의완료
6	남해군 이동면 석평리	206	— 7	답	1,868	206-15		139		1,729	국	남해민			협의완료
7	남해군 이동면 석평리	206	— 9	답	586	206-16		156		430	국	남해민			협의완료
8	남해군 이동면 석평리	208	—	도	1,089	208-1	1,013			76	국	농림축산식품부			
9	남해군 이동면 석평리	209	—	구	1,296	209-1	6			1,290	국	농림축산식품부			
10	남해군 이동면 석평리	345	— 1	답	1,060	345-17			97	963	부산 영제구 면산동 1873-62 한옥아파트 2동 506호	박현오			
11	남해군 이동면 석평리	345	— 7	답	714	345-18		195		519	국	남해민			협의완료
12	남해군 이동면 석평리	345	— 8	답	1,353	345-19		191		1,162	국	남해민			협의완료
13	남해군 이동면 석평리	345	— 11	답	2,036	345-20		179		1,857	국	남해민			협의완료
14	남해군 이동면 석평리	345	— 13	답	630	345-21		186		444	국	남해민			협의완료
15	남해군 이동면 석평리	345	— 14	답	926	345-22			291	635	370	이덕오			
16	남해군 이동면 석평리	345	— 16	천	9			3		6	국	남해민			
17	남해군 이동면 석평리	347	—	도	431	347-1	337			94	국	농림축산식품부			
18	남해군 이동면 석평리	348	—	구	7,821	348-1	256			2,030	국	농림축산식품부			
19	남해군 이동면 석평리	348	—	구	7,821	348-2	3,383			2,030	국	농림축산식품부			
20	남해군 이동면 석평리	348	—	구	7,821	348-3	2,152			2,030	국	농림축산식품부			
21	남해군 이동면 석평리	349	—	도	382	349-3	9			276	국	농림축산식품부			
22	남해군 이동면 석평리	349	—	도	382	349-4	97			276	국	농림축산식품부			
23	남해군 이동면 석평리	350	—	답	1,945	350-2		14	1,706	507	하실오				
24	남해군 이동면 석평리	350	—	답	1,945	350-3		225	1,706	507	하실오				
25	남해군 이동면 석평리	350	— 1	천	37	350-4		15		22	국	남해민			
26	남해군 이동면 석평리	362	—	답	450	362-1		15	435		국	남해민			협의완료
27	남해군 이동면 석평리	363	—	대	122	363-1		5	117		국	남해민			협의완료
28	남해군 이동면 석평리	363	—	대	122	363-2		1	122		국	남해민			협의완료
29	남해군 이동면 석평리	365	— 2	대	278	365-3		19	259		부산광역시 서구 차당로 11, 101동 402호(서대산동2기,대산자)	김달오			
30	남해군 이동면 석평리	371	—	답	615	371-1		11	604		국	남해민			협의완료
31	남해군 이동면 석평리	373	—	답	651	373-1		132	519		국	남해민			협의완료
32	남해군 이동면 석평리	375	—	답	340	375-1		289	51		국	남해민			협의완료
33	남해군 이동면 석평리	377	—	답	23	377-1		3	20			정찬오			
34	남해군 이동면 석평리	379	—	답	836	379-1			414	422	418	정종오			
35	남해군 이동면 석평리	380	—	답	162	380-1		149	13		국	남해민			협의완료
36	남해군 이동면 석평리	380	—	답	162	380-2		2	162		국	남해민			협의완료
37	남해군 이동면 석평리	381	—	답	278	381-1		227	51		국	남해민			협의완료
38	남해군 이동면 석평리	381	—	답	278	381-2		24	278		국	남해민			협의완료
39	남해군 이동면 석평리	382	—	천	76	382-1			56	20	417	정승오			
40	남해군 이동면 석평리	383	—	천	132	383-1			33	99		장달오			
41	남해군 이동면 석평리	384	— 1	천	618	384-4		186	432		국	남해민			협의완료
42	남해군 이동면 석평리	384	— 1	천	618	384-5		22	618		국	남해민			협의완료
43	남해군 이동면 석평리	384	—	천	423	384-2		333	90		국	남해민			협의완료
44	남해군 이동면 석평리	384	—	천	423	384-3		13	423		국	남해민			협의완료
45	남해군 이동면 석평리	385	—	천	962	385-1		28	934		국	남해민			협의완료
46	남해군 이동면 석평리	402	—	창	274	402-2		4	270		국	남해민			협의완료
47	남해군 이동면 석평리	402	— 1	천	311	402-3		5	311		국	남해민			협의완료
48	남해군 이동면 석평리	403	—	천	112	403-1		49	63		국	남해민			협의완료
49	남해군 이동면 석평리	404	—	천	102	404-1		3	99		국	남해민			협의완료
50	남해군 이동면 석평리	405	— 1	대	622	405-5		1	621		국	남해민			협의완료
51	남해군 이동면 석평리	405	— 1	대	622	405-6		38	584		국	남해민			협의완료
52	남해군 이동면 석평리	406	—	답	99	406-1		23	76		국	남해민			협의완료
53	남해군 이동면 석평리	407	—	답	13				13	417		정승오			
54	남해군 이동면 석평리	408	—	답	463	408-1		6	457		국	남해민			협의완료
55	남해군 이동면 석평리	411	— 1	도	33	411-4		2	31		국	남해민			
56	남해군 이동면 석평리	411	—	대	389	411-3		100	289		국	남해민			협의완료
57	남해군 이동면 석평리	414	—	대	592	414-1		30	562		국	남해민			협의완료
58	남해군 이동면 석평리	556	— 2	대	446	556-5		67	379		국	남해민			협의완료
59	남해군 이동면 석평리	556	— 1	대	291	556-4		3	288		국	남해민			협의완료
60	남해군 이동면 석평리	556	— 3	대	17	556-6		1	16		국	남해민			
61	남해군 이동면 석평리	559	— 3	답	621	559-5		57	564		국	남해민			협의완료
62	남해군 이동면 석평리	561	— 1	답	926	561-3		7	919		국	남해민			협의완료



# 남 해 군 공 보

2019년 3월 28일

제 631 호 (7)

순번	구분	소재지	당초지번	지목	지적	분할후지번	권입면적			전어지	소유자		소유권이의 권리자		비고	
							국유지	공유지	사유지		주소	성명	주소	성명		
63		남해군 이동면 석필리	561 - 1	답	926	561-4		33		893	국	남해군			협의완료	
64		남해군 이동면 무림리	896 - 6	도	101	896-8		17		84	국	남해군			협의완료	
65		남해군 이동면 무림리	896 - 5	도	120	896-7		70		50	국	남해군			협의완료	
66		남해군 이동면 무림리	896 - 4	도	97			97			국	남해군			협의완료	
67		남해군 이동면 무림리	897	도	734	897-1	45			689	국	동림속산부 식물공부				
68		남해군 이동면 무림리	898	도	140		140				국	동림속산부 식물공부				
69		남해군 이동면 무림리	899 - 1	도	83			79		4	국	남해군			협의완료	
70		남해군 이동면 무림리	900 - 3	도	97	900-4		39		58	국	남해군				
71		남해군 이동면 무림리	901	도	17		17				국	동림속산부 식물공부				
72		남해군 이동면 석필리	1000 - 3	답	436	1000-4		29	29	378	국	남해군			협의완료	
73		남해군 이동면 석필리	1001	답	638	1001-1		78	78	482	국	남해군			협의완료	
74		남해군 이동면 석필리	1002	대	195	1002-1			11	184		1002	하업 0			
75		남해군 이동면 석필리	1003 - 2	답	545	1003-5		33		512	국	남해군			협의완료	
76		남해군 이동면 석필리	1017	답	810	1017-1		8		802	국	남해군			협의완료	
77		남해군 이동면 석필리	1018	답	536	1018-1		6		530	국	남해군			협의완료	
78		남해군 이동면 석필리	1018	답	536	1018-2		12		524			남해군		협의완료	
79		남해군 이동면 석필리	1019 - 2	답	456	1019-3			169	287		부산광역시 금정구 문산로 8, 401 호 ( 부 곡 동 )	김해 0			
80		남해군 이동면 석필리	1020	답	126	1020-1		4		122			남해군		협의완료	
81		남해군 이동면 석필리	1021	답	218	1021-1		30		188	국	남해군			협의완료	
82		남해군 이동면 석필리	1022	답	364	1022-1		75		289	국	남해군			협의완료	
83		남해군 이동면 석필리	1024 - 3	답	555	1024-4		52		503	국	남해군			협의완료	
84		남해군 이동면 석필리	1025	답	433	1025-1		102		331	국	남해군			협의완료	
85		남해군 이동면 석필리	1026	전	241	1026-1		42		199	국	남해군			협의완료	
86		남해군 이동면 석필리	1027 - 4	전	228	1027-7		45		183	국	남해군			협의완료	
87		남해군 이동면 석필리	1028	전	122	1028-1		12		110	국	남해군			협의완료	
88		남해군 이동면 무림리	1029 - 2	답	177			177			국	남해군				
89		남해군 이동면 무림리	1029 - 1	답	66	1029-4		13		53	국	남해군				
90		남해군 이동면 무림리	1029	답	911	1029-3			65	846		977	김해 0			
91		남해군 이동면 석필리	1030	전	139	1030-1		33		106	국	남해군			협의완료	
92		남해군 이동면 무림리	1030 - 2	답	175			175			국	남해군				
93		남해군 이동면 무림리	1030	답	545	1030-4			25	520		대구광역시 수성구 수성로53길 9-10	김유0	중앙평소 진주시 일 방부곡리 수성구 들 안부곡리	진주진양농협합동조합 이별0	
94		남해군 이동면 무림리	1030 - 1	답	85	1030-5		14		71	국	남해군				
95		남해군 이동면 석필리	1031 - 3	대	717	1031-4			14	703		404	박흥 0			
96		남해군 이동면 무림리	1031 - 2	답	250			250			국	남해군				
97		남해군 이동면 무림리	1031	답	581	1031-4			65	516		대구광역시 수성구 수성로53길 9-10	김유0	중앙평소 진주시 일 방부곡리 수성구 들 안부곡리	진주진양농협합동조합 이별0	
98		남해군 이동면 무림리	1031 - 1	답	81	1031-5		12		69	국	남해군				
99		남해군 이동면 무림리	1032	답	808	1032-3			191	617		대구광역시 수성구 수성로53길 9-10	김유0	중앙평소 진주시 일 방부곡리 수성구 들 안부곡리	진주진양농협합동조합 이별0	
100		남해군 이동면 무림리	1032 - 1	답	45			45			국	남해군				
101		남해군 이동면 무림리	1033 - 3	대	185	1033-11		51		134	국	남해군			협의완료	
102		남해군 이동면 무림리	1033 - 2	대	324	1033-10		71		253	국	남해군			협의완료	
103		남해군 이동면 무림리	1033 - 1	대	96	1033-9		50		46	국	남해군			협의완료	
104		남해군 이동면 무림리	1033 - 4	대	18	1033-12		8		10	국	남해군			협의완료	
105		남해군 이동면 무림리	1033 - 5	대	100	1033-13			73	27		1033-5	장영 0		협의완료	
106		남해군 이동면 무림리	1034 - 7	대	74	1034-19		11		63	국	남해군			협의완료	
107		남해군 이동면 무림리	1034 - 2	대	161	1034-18			82	79		경상남도 남해군 이동면 무림 로 66	박정 0		협의완료	
108		남해군 이동면 무림리	1037 - 1	대	176	1037-28		26		150	국	남해군			협의완료	
109		남해군 이동면 무림리	1037 - 14	대	226	1037-29		2		224	국	남해군				
110		남해군 이동면 무림리	1038 - 1	대	122	1038-40		17		105	국	남해군			협의완료	
111		남해군 이동면 무림리	1040	전	63	1040-1		20		43	국	남해군				
112		남해군 이동면 무림리	1041	전	60	1041-1		55		5	국	남해군				
113		남해군 이동면 무림리	1047 - 10	전	20	1047-13		14		6	국	남해군				
114		남해군 이동면 무림리	1047 - 11	전	4	1047-14		1		3	국	남해군				
115		남해군 이동면 무림리	1048 - 1	전	28	1048-2		13		15	국	남해군				
116	기정 변경	남해군 이동면 무림리	1049	창	83	1049-2			1			1131-10	양두 0			
권입제외																
117		남해군 이동면 무림리	1049 - 1	답	53	1049-3		39		14	국	남해군				
118		남해군 이동면 무림리	1050	답	2,972	1050-2		99		2,873	국	남해군			협의완료	
119		남해군 이동면 무림리	1092 - 1	답	1,501	1092-3		104		1,397	국	남해군			협의완료	
120	기정 변경	남해군 이동면 무림리	1092 - 2	도	112	1092-4			1	111		1069	박태 0			
권입제외																
121		남해군 이동면 무림리	1093 - 1	전	29			29			국	남해군				

# 남 해 군 공 보

(8) 제 631 호

2018년 3월 28일

순번	구분	소재지	당초지번	지목	지적	분할후지번	면적			잔여지	소유자		소유권이외권리자		비고
							국유지	공유지	사유지		주소	성명	주소	성명	
122		남해군 이동면 무림리	1093	답	1,075	1093-2		343		732	국	남해군			합의완료
123		남해군 이동면 무림리	1094 - 1	도	119			119			국	남해군			합의완료
124		남해군 이동면 무림리	1095 - 1	천	485			485			국	남해군			
125		남해군 이동면 무림리	1101 - 1	답	220	1101-2		196		24	국	남해군			
126		남해군 이동면 무림리	1102	답	60	1102-3		46		14	국	남해군			
127		남해군 이동면 무림리	1103 - 2	도	5,260	1103-22		69		5,174	국	국토교통부			
128		남해군 이동면 무림리	1103 - 2	도	5,260	1103-23		17		5,174	국	국토교통부			
129		남해군 이동면 무림리	1103 - 8	답	557	1103-24		5		552	국	남해군			합의완료
130		남해군 이동면 무림리	1103 - 10	답	1,403	1103-25		87		1,316	국	남해군			합의완료
131		남해군 이동면 무림리	1103 - 11	답	1,611	1103-26		117		1,494	국	남해군			합의완료
132		남해군 이동면 무림리	1103 - 12	답	2,851	1103-27		212		2,639	국	남해군			합의완료
133		남해군 이동면 무림리	1103 - 13	답	1,313	1103-28		128		1,185	국	남해군			합의완료
134		남해군 이동면 무림리	1103 - 21	답	904	1103-29		73		831	국	경상남도			
135		남해군 이동면 석평리	1106 - 6	도	84	1106-10		46		38	국	국토교통부			
136		남해군 이동면 석평리	1106 - 4	도	329			329			국	국토교통부			
137		남해군 이동면 석평리	1113	천	7,926			3,643		4,283	국	국토교통부			
138		남해군 이동면 석평리	1113 - 3	천	1,148			872		276	국	국토교통부			
139		남해군 이동면 석평리	1120	도	717	1120-1		12		255	국	국토교통부			
140		남해군 이동면 석평리	1120	도	717	1120-2		56		255	국	국토교통부			
141		남해군 이동면 석평리	1120	도	717	1120-3		2		255	국	국토교통부			
142		남해군 이동면 석평리	1120	도	717	1120-4		349		255	국	국토교통부			
143		남해군 이동면 석평리	1120	도	717	1120-5		43		255	국	국토교통부			
144		남해군 이동면 무림리	1124 - 2	대	427	1124-4		93		334	국	남해군			합의완료
145		남해군 이동면 무림리	1125 - 2	대	63	1125-3		47		16	국	남해군			합의완료
146		남해군 이동면 무림리	1126 - 2	대	99			99			국	남해군			
147		남해군 이동면 무림리	1126 - 4	대	4			4			국	남해군			
148		남해군 이동면 무림리	1126 - 3	도	9			9			국	남해군			합의완료
149		남해군 이동면 무림리	1127 - 14	도	4			4			국	남해군			합의완료
150		남해군 이동면 무림리	1127 - 5	대	38	1127-15		22		16	국	남해군			합의완료
151		남해군 이동면 무림리	1127 - 13	대	2			2			국	남해군			합의완료
152		남해군 이동면 무림리	1127 - 11	도	9	1127-16		6		3	국	남해군			합의완료
153		남해군 이동면 무림리	1128 - 6	도	21	1128-18		11		10	국	남해군			
154		남해군 이동면 무림리	1140	잡	5,861	1140-5		17		5,844	국	남해군			
155		남해군 이동면 무림리	1140	잡	5,861	1140-6		60		5,801	국	남해군			
156		남해군 이동면 무림리	1157 - 1	도	75			75			국	경상남도			
157		남해군 이동면 무림리	1171	답	2,002	1171-1		28		1,974	국	남해군			
158		남해군 이동면 무림리	1172	답	1,305	1172-3		49		1,256	국	남해군			
159		남해군 이동면 무림리	1174 - 1	도	3,989	1174-2		178		3,811	국	국토교통부			
160		남해군 이동면 무림리	1175 - 9	답	19				19		남해군 이동면 무림리 1033-5	정영오			
161		남해군 이동면 무림리	1175 - 16	답	40			40			국	남해군			
162		남해군 이동면 무림리	1175 - 8	답	684	1175-17			17	654	남해군 이동면 무림리 1033-5	정영오			
163		남해군 이동면 무림리	1175 - 8	답	684	1175-18			13	654	남해군 이동면 무림리 1033-5	정영오			
164		남해군 이동면 무림리	1175 - 15	답	2			2			국	남해군			
165		남해군 이동면 무림리	1175 - 14	답	2			2			국	재무부			
166		남해군 이동면 무림리	1175 - 12	도	32			32			국	국토교통부			
167		남해군 이동면 무림리	1179	도	72	1179-1		14		58	국	농림축산식품부			
168		남해군 이동면 무림리	1339	구	4,840	1339-1		66		4,774	국	농림축산식품부			
169		남해군 이동면 무림리	1343	구	2,044	1343-1		8		2,036	국	농림축산식품부			
170		남해군 이동면 석평리	1366 - 1	도	659			659			국	남해군			
171		남해군 이동면 무림리	1366 - 2	답	112			112			국	남해군			합의완료
172		남해군 이동면 무림리	1422 - 15	천	74	1422-25		64		10	국	남해군			
173		남해군 이동면 무림리	1422 - 4	답	1,769	1422-22			37	1,732	977	김종오			
174		남해군 이동면 무림리	1422 - 12	천	3			3			국	남해군			
175		남해군 이동면 무림리	1422 - 7	답	763	1422-23		110		653	국	남해군			합의완료
176		남해군 이동면 무림리	1422 - 8	답	1,647	1422-24		153		1,494	960	남해군			합의완료
177		남해군 이동면 무림리	1422 - 17	천	2			2			국	남해군			
178		남해군 이동면 무림리	1422 - 16	천	8			8			국	남해군			
179		남해군 이동면 무림리	1422 - 19	대	531	1422-26		152	379		경상남도 남해군 이동면 삼이로 482번길 18-26	이막오			
180		남해군 이동면 무림리	1440	답	1,937	1440-1		122	1,815		경상남도 남해군 이동면 석평도 95번길 30	조영오			
181		남해군 이동면 무림리	1443	답	391	1443-1		110	281		국	남해군			합의완료
182		남해군 이동면 무림리	1444	답	525	1444-1		32	493		국	남해군			합의완료
183		남해군 이동면 무림리	1445	답	1,537	1445-1		101	1,436		국	남해군			합의완료
184		남해군 이동면 무림리	1446	답	1,648	1446-1		59	1,589		국	남해군			합의완료
185		남해군 이동면 무림리	1447	답	742	1447-1		77	665		국	남해군			합의완료



### 지 장 물 조 서

순번	소 재 지	지번	물건종류	구조 및 규격	수량	단위	소유자			비고
							주소	성명	관계인	
1	남해군이동면우림리	1033-5	창고 및떡방앗간(1층)	철근콘크리트 슬라브	114.9	㎡	남해군 이동면 우림리 1033-5	정영0		
	"	"	창고 및 건조실	목재 4.5*3	13.5	㎡				
	"	"	계단 및 계단실	스텐난간포함 1.2*10	1	식				
	"	"	물탱크	FRP (철재지지대포함)	1	식				
	"	"	주택	토담함석 6.5*4.5	29.25	㎡				
	"	"	창고	목조함석 2*5	10	㎡				
	"	"	물품이설비	창고내	1	식				
	"	"	저온창고	4*2	1	식				
	"	"	지하수	소형	1	식				
	"	"	수도	-	1	식				
	"	"	주택(2층)	벽돌 슬라브	99.42	㎡				
	"	"	온실(2층)	새시조 2.5*2.5	6.25	㎡				
	"	"	세면장(2층)	새시조 3.5*1	3.5	㎡				
	"	"	계단	스텐난간포함 1.2*6	1	식				
	"	"	물탱크(옥상)	FRP	1	식				
	"	"	태양광설비	-	1	식				
	"	"	영업권	영미네떡방앗간(614-01-47795)	1	식				
	"	"	기계시설 이전비	-	1	식				
	"	"	시설이전비	-	1	식				
2	남해군이동면우림리	1034-2	창고1	철근콘크리트 슬라브	77.63	㎡	남해군 이동면 우림로66	박정0		
	"	"	창고2	블럭조 칼라시트 (4*7.5)+(7.5*6.5*1/2)+{(4+1.5)*4*1/2}	65.375	㎡				
	"	"	저온창고	4*2	1	식				
	"	"	가추	경량철골 칼라시트 4*1.5	6	㎡				
	"	"	철재계단	지지대포함 1*10	1	식				
3	남해군이동면우림리	1454-3	육묘장	비닐하우스 20*7	140	㎡	경상남도 통영시 인평동423-8	김정0		
	"	"	부대시설	컨트롤박스 2중커튼 등 포함	1	식				
	"	"	간판	-	1	식				
	"	"	컨테이너박스	-	1	식				
4	남해군이동면석평리	1002	돌담	20*1.5(H)	30	㎡	1002	하엽0		
	"	"	감나무	R25	1	주				
5	남해군이동면석평리	1031-3	창고1	철파이프 스테트 8*5	40	㎡	남해군 이동면 석평리 404	박홍0		
	"	"	건조기	-	1	식				
	"	"	건조기보호사	칼라시트 2.5*4	1	식				
	"	"	건사	철재 3*1	1	식				
	"	"	울타리	철재 14*1.5(H)	21	㎡				
	"	"	창고2	블록 및 철파이프 스테트 20*6	120	㎡				

남해군 공고 제2019 - 400호

### 덕신소하천 정비공사 보상계획 열람 공고

남해군에서 시행하는 『덕신소하천 정비공사』에 편입되는 토지 및 물건 등에 대한 보상계획을 「공익사업을 위한 토지 등의 취득 및 보상에 관한 법률」 제15조의 규정에 따라 다음과 같이 열람 공고하오니 소유자 및 이해관계인께서는 기간 내에 열람하시고 이의가 있을 경우 열람기간 내에 이의신청하여 주시기 바랍니다.

2019년 3월 19일

남 해 군 수

1. 공사의 개요

- 가. 공 사 명 : 덕신소하천 정비공사
- 나. 공사위치 : 경남 남해군 설천면 덕신리 212-3번지 외 185필지
- 다. 공사내용 : 하천정비 L=2,050m
- 라. 공사기간 : 2019. 3. ~ 2022.12.
- 마. 공사시행자 : 남해군수

2. 편입토지 및 물건내역 : 별첨 및 열람장소에 비치

- 가. 토 지 :경남 남해군 설천면 덕신리 212-3번지 외 185필지 / 57,547.5m<sup>2</sup>
- 나. 지장물건 : 사업지구 내에 편입되는 토지에 있는 물건 일체

3. 열람기간 및 이의신청

가. 열람기간 : 2019. 3. 19. ~ 2019. 4. 2.

나. 열람 및 이의신청 장소 : 남해군청 안전총괄과

다. 이의신청 : 보상대상 토지 등의 소유자 또는 이해관계인이 이의가 있을 때에는 열람기간 내에 반드시 서면으로 이의신청서를 제출

4. 보상방법 및 절차

가. 보상시기 : 2019년 5월~(추후 일정 변경될 수 있으며, 감정평가 실시 후 통보)

나. 보상방법 : 토지 등의 소유자와 공공용지 등의 협의 취득 후 소유권 이전 등기 절차 및 지장물건 철거 또는 이전 완료 후 계좌입금

다. 보상금산정방법 : 공익사업을 위한 토지 등의 취득 및 보상에 관한 법률 제68조에 따라 보상금 산정

1) 평가기관 : 2인 감정평가업자 선정(추천시 3인)

2) 산정금액 : 2인 이상의 감정평가업자가 평가한 금액을 산술평균한 금액

라. 보상절차 : 계약체결 후 등기이전 등의 절차를 거쳐 은행 계좌로 입금

보상계획 열람공고⇒감정평가⇒보상금 산정⇒보상협의 요청(보상금 개별 통지)  
⇒협의(계약체결)⇒보상금 지급⇒수용재결(협의 불성립시)⇒공탁(협의 불성립시)  
⇒이의재결 또는 소송

마. 보상에 필요한 구비서류 및 보상액은 보상시기에 맞춰 개인별 통지 예정

바. 협의에 의한 계약을 체결하되 협의가 성립하지 아니하거나 협의 할 수 없는 경우 『공익사업을 위한 토지 등의 취득 및 보상에 관한 법률』이 정하는 바에 따름.

사. 보상대상 토지면적의 2분의 1 이상에 해당하는 토지소유자와 보상대상 토지의 토지소유자 총수의 과반수의 동의를 얻은 사실을 증명하는 서류를 첨부하여 보상계획 열람기간 만료일부터 30일 이내에 사업시행자에게 1인의 감정평가업자를 추천할 수 있음.

5. 기타사항

가. 열람결과 소유권·기타 권리관계 등이 열람한 조서의 내용과 다른 경우 상기 열람기간 이내에 이의를 제기하시기 바랍니다.

나. 토지 등의 소유자 및 이해관계인에게는 개별통지하고 주소나 거소불명으로 인하여 통지를 받지 못한 분에 대하여는 이 공고로 대신합니다.

다. 보상 시기는 사정에 따라 변경될 수 있으며, 보상액 등 구체적인 사항은 추후 보상시기에 별도로 개별통지 할 계획이며, 기타 자세한 사항은 남해군청 안전총괄과 하천관리팀(☎055-860-3494)으로 문의하시기 바랍니다.

붙임 : 편입예정 토지조서 1부.

용 지 조 서

덕신소하천 정비공사

구분	소재지		지번		지목	면적 (㎡)			소유자			관계인(소유권 이외의 권리)			비고
	시군읍면동리	당초	분할	당초		분할	대장	편입	잔여	성명	주소	성명	주소	권리내용	
합계							57,547.7								
1	남해군 설천면 덕신리	1743			구	#####	18,855.0	#####	국	농림축산식품부					
2	남해군 설천면 덕신리	197	197-1		답	545.0	58.0	487.0	김태0	설천면 덕신리					
3	남해군 설천면 덕신리	199	199-1		답	1,792.0	110.0	1,682.0	정영0	설천면 덕신리					
4	남해군 설천면 덕신리	198	198-1		답	783.0	174.0	609.0	김태0	설천면 덕신리					
5	남해군 설천면 덕신리	195-2	195-3		답	3,425.0	173.0	3,252.0	정기0	설천면 덕신리					
6	남해군 설천면 덕신리	703	703-1		답	1,230.0	129.0	1,101.0	김태0	설천면 덕신리					
7	남해군 설천면 덕신리	704	704-1		답	248.0	40.0	208.0	김태0	설천면 덕신리					
8	남해군 설천면 덕신리	705-1			답	192.0	192.0		김태0	부산광역시 동래구 쇠미로40번길					
9	남해군 설천면 덕신리	705-2	705-4		답	570.0	283.0	287.0	한용0	설천면 덕신리					
10	남해군 설천면 덕신리	196-4			도	488.0	173.0	315.0	공	남해군					
11	남해군 설천면 덕신리	706	706-1		답	26.0	19.0	7.0	국	기획재정부					
12	남해군 설천면 덕신리	703	703-2		답	1,230.0	122.0	1,108.0	김태0	설천면 덕신리					
13	남해군 설천면 덕신리	697	697-2		답	1,278.0	94.0	1,184.0	김태0	설천면 덕신리					
14	남해군 설천면 덕신리	697-1			구	117.0	117.0		공	남해군					
15	남해군 설천면 덕신리	696-1			구	108.0	108.0		공	남해군					
16	남해군 설천면 덕신리	696	696-1		답	500.0	242.0	258.0	김태0	설천면 덕신리					
17	남해군 설천면 덕신리	708	708-1		도	1,778.0	370.0	1,408.0	공	남해군					
18	남해군 설천면 덕신리	697	697-3		답	1,278.0	11.0	1,267.0	김태0	설천면 덕신리					
19	남해군 설천면 덕신리	695-2	695-4		답	380.0	20.0	360.0	김태0	설천면 덕신리					



용 지 조 서

덕신소하천 정비공사

구분	소재지	지번		지목	면적 (㎡)			소유자			관계인(소유권 이외의 권리)			비고
		당초	분할		대장	편입	잔여	성명	주소	명칭(성명)	주소	권리내용		
20	남해군 설천면 덕신리	1760		도	56.0	35.0	21.0	국	국토교통부					
21	남해군 설천면 덕신리	1750		도	4,536.0	44.0	4,492.0	국	국토교통부					
22	남해군 설천면 덕신리	683		답	803.0	3.0	800.0	한성0	설천면 덕신리					
23	남해군 설천면 덕신리	709	709-1	도	106.0	83.0	23.0	공	남해군					
24	남해군 설천면 덕신리	679	679-1	답	1,451.0	48.0	1,403.0	한성0	설천면 덕신리					
25	남해군 설천면 덕신리	679	679-2	답	1,451.0	306.0	1,145.0	한성0	설천면 덕신리					
26	남해군 설천면 덕신리	678	678-2	답	401.0	115.0	286.0	김대0	<small>부산광역시 북구 신항동 1008번지 29 (소유권 없음)</small>					
27	남해군 설천면 덕신리	677	677-2	답	1,118.0	112.0	1,006.0	김대0	부산광역시 동래구 44마로 40번길 55					
28	남해군 설천면 덕신리	676	676-2	답	1,711.0	306.0	1,405.0	김대0	경남 김해시 반화1로 104, 주석회사비지 에프티에일	주석회사비지 에프티에일	서울특별시 강남구 테헤란로		근저당	
29	남해군 설천면 덕신리	680	680-1	답	922.0	361.0	561.0	김학0	설천면 덕신리					
30	남해군 설천면 덕신리	675	675-2	답	493.0	166.0	327.0	김홍0	설천면 덕신리					
31	남해군 설천면 덕신리	674	674-1	답	526.0	108.0	418.0	김홍0	설천면 덕신리					
32	남해군 설천면 덕신리	648-1	648-2	답	1,231.0	171.0	1,060.0	윤수0	부산광역시 북동대구 태천로 108번길 29	남해신용협동조합	경상남도 남해군 남해읍 화천로95		근저당	
33	남해군 설천면 덕신리	673	673-2	답	1,739.0	203.0	1,536.0	김순0	부산광역시 수영구 광안해변로 386					
34	남해군 설천면 덕신리	673	673-3	답	1,739.0	58.0	1,681.0	김순0	부산광역시 수영구 광안해변로 386					
35	남해군 설천면 덕신리	672	672-3	답	859.0	113.0	746.0	김홍0	설천면 덕신리					
36	남해군 설천면 덕신리	652	652-1	답	2,377.0	78.0	2,299.0	김승0	부산광역시 남구 유인평화로 14번길					
37	남해군 설천면 덕신리	654	654-1	도	3,971.0	529.0	3,442.0	공	남해군					
38	남해군 설천면 덕신리	653	653-1	답	803.0	335.0	468.0	김창0	설천면 덕신리					
39	남해군 설천면 덕신리	655		답	191.0	191.0		박종0	설천면 덕신리					

용 지 조 서

덕신소하천 정비공사

구분	소재지		지번		지목	면적(㎡)			소유자			관계인(소유권 이외의 권리)			비고
	시군읍동리	당초	분할	당초		분할	대장	편입	잔여	성명	주소	명칭(성명)	주소	권리내용	
40	남해군 설천면 덕신리	654	654-2	도	3,971.0	107.0	3,864.0	공	남해군						
41	남해군 설천면 덕신리	652	652-2	답	2,377.0	310.0	2,067.0	림승0	부산광역시 남구 유인동로14번길						
42	남해군 설천면 덕신리	622-2	622-4	답	44.0	12.0	32.0	정선0	설천면 덕신리						
43	남해군 설천면 덕신리	623-3	623-7	답	698.0	1.0	697.0	정관0	경상남도 남해군 설천면 덕신리						
44	남해군 설천면 덕신리	622	622-3	창	538.0	154.0	384.0	덕신마을회	경상남도 남해군 설천면 덕신리						
45	남해군 설천면 덕신리	1759		도	2,333.0	77.0	2,256.0	국	국토교통부						
46	남해군 설천면 덕신리	620	620-2	도	798.0	629.0	169.0	공	남해군						
47	남해군 설천면 덕신리	617	617-2	답	476.0	34.0	442.0	김동0	설천면 덕신리						
48	남해군 설천면 덕신리	619-3	619-6	답	570.0	46.0	524.0	정갑0	부산 사상구 주례동 92-2						
49	남해군 설천면 덕신리	1753	1753-5	도	4,537.0	155.0	4,382.0	국	국토교통부						
50	남해군 설천면 덕신리	619-1	619-4	도	576.0	457.0	119.0	공	남해군						
51	남해군 설천면 덕신리	1114		대	476.0	476.0		정춘0	설천면 덕신리	성영0	하동군 진교면 술상리	가압류			
52	남해군 설천면 덕신리	1113-1		전	93.0	93.0		김길0	설천면 덕신리						
53	남해군 설천면 덕신리	1113-4		대	455.0	455.0		정순0	설천면 덕신리						
54	남해군 설천면 덕신리	1117-4	1117-52	임	397.0	226.0	171.0	국	기획재정부						
55	남해군 설천면 덕신리	1113-2		대	313.0	313.0		정선0	설천면 창남로						
56	남해군 설천면 덕신리	1113-6		대	27.0	27.0		정선0	설천면 창남로						
57	남해군 설천면 덕신리	1113-5		대	25.0	25.0		한용0	설천면 덕신리						
58	남해군 설천면 덕신리	1113-3		대	356.0	356.0		한용0	설천면 덕신리						
59	남해군 설천면 덕신리	1108-1	1108-2	과	747.0	24.0	723.0	림근0	설천면 덕신리	설천농업협동조합	남해군 설천면 금음리 754-3	근저당			

용 지 조 서

덕신소하천 정비공사

구분	소재지		지번		지목	면적 (㎡)			소유자			관계인(소유권 이외의 권리)			비고
	시군읍동리	당초	분할	당초		대장	편입	잔여	성명	주소	성명	주소	명칭(성명)	주소	
60	남해군 설천면 덕신리	1116	1116-2	1116	답	1,927.0	412.0	1,515.0	김재0	설천면 덕신리					
61	남해군 설천면 덕신리	1109	1109-2	1109	답	1,345.0	218.0	1,127.0	김성0	설천면 창남로87번길	농협은행주식회사	서울특별시 중구 통일로 120(충정)	근저당		
62	남해군 설천면 덕신리	1109-1	1109-3	1109-1	도	202.0	27.0	175.0	한덕0	부산 영도구 신선동 2가					
63	남해군 설천면 덕신리	1112-1	1112-2	1112-1	도	100.0	50.0	50.0	박을0	설천면 덕신리					
64	남해군 설천면 덕신리	619-1	619-5	619-1	도	576.0	75.0	501.0	공	남해군					
65	남해군 설천면 덕신리	1903	1903-1	1903	도	114.2	44.5	69.7	국	농림축산식품부					
66	남해군 설천면 덕신리	1823	1823-1	1823	답	1,376.3	140.3	1,236.0	지희0	설천면 창남로 72번길	새남해농업협동조합	남해군 고현면 탑동로 40	근저당		
67	남해군 설천면 덕신리	1824	1824-1	1824	답	1,517.1	201.5	1,315.6	지영0	설천면 노량리					
68	남해군 설천면 덕신리	1116-1		1116-1	도	309.0	309.0		공	남해군					
69	남해군 설천면 덕신리	1825	1825-1	1825	답	1,547.9	232.5	1,315.4	김길0	설천면 덕신리					
70	남해군 설천면 덕신리	1892	1892-1	1892	답	1,526.1	489.4	1,036.7	김평0	설천면 덕신리	남해축산영협동조합	남해군 남해읍 남변리 422-5	근저당		
71	남해군 설천면 덕신리	1826	1826-1	1826	답	1,396.2	203.5	1,192.7	김생0	부산 부산진구 양정동					
72	남해군 설천면 덕신리	1827	1827-1	1827	답	1,503.3	246.5	1,256.8	강승0	설천면 덕신리					
73	남해군 설천면 덕신리	1866	1866-1	1866	구	356.4	332.1	24.3	국	농림축산식품부					
74	남해군 설천면 덕신리	1828	1828-1	1828	답	2,549.5	351.9	2,197.6	지진0	설천면 덕신리					
75	남해군 설천면 덕신리	1902	1902-1	1902	구	577.1	146.6	430.5	국	농림축산식품부					
76	남해군 설천면 덕신리	1829	1829-1	1829	답	2,523.6	381.8	2,141.8	경계0	설천면 덕신리					
77	남해군 설천면 덕신리	1125-3		1125-3	도	91.0	91.0		공	남해군					
78	남해군 설천면 덕신리	1891	1891-1	1891	답	2,338.3	770.2	1,568.1	지국0	설천면 노량리					
79	남해군 설천면 덕신리	1830	1830-1	1830	답	3,041.0	417.5	2,623.5	지창0 외1인	설천면 노량리	농민협약시 울주군 명서읍 구영로 75-9				

용 지 조 서

덕신소하천 정비공사

구분	소재지		지번		지목	면적 (㎡)			소유자			관계인(소유권 이외의 권리)			비고
	시군읍동리	당초	분할	당초		대장	편입	잔여	성명	주소	명칭(성명)	주소	권리내용		
80	남해군 설천면 덕신리	1864	1864-1		도	2,802.1	90.6	2,711.5	국	농림축산식품부					
81	남해군 설천면 덕신리	1877			답	2,457.2	5.0	2,452.2	지문0	설천면 노량리 노량리					
82	남해군 설천면 덕신리	1900	1900-1		도	1,543.5	109.2	1,434.3	국	농림축산식품부					
83	남해군 설천면 덕신리	1901	1901-1		구	234.4	40.7	193.7	국	농림축산식품부					
84	남해군 설천면 덕신리	117-37			도	20.0	20.0		김덕0	설천면 덕신리					
85	남해군 설천면 덕신리	1831	1831.5		답	3,354.0	470.9	2,883.1	김석0	설천면 덕신리					
86	남해군 설천면 덕신리	117-33			도	23.0	23.0		김덕0	설천면 덕신리					
87	남해군 설천면 덕신리	1832	1832-1		답	1,672.7	214.9	1,457.8	정기0	설천면 장남로 81번길					
88	남해군 설천면 덕신리	117-47			도	421.0	421.0		공	남해군					
89	남해군 설천면 덕신리	1833	1833-1		답	1,915.7	244.1	1,671.6	박도0	황원시 남양동 22 성원2차아파트					
90	남해군 설천면 덕신리	1876	1876-1		답	2,002.9	615.1	1,387.8	지국0	설천면 노량리					
91	남해군 설천면 덕신리	117-34			도	50.0	50.0		김덕0	설천면 덕신리					
92	남해군 설천면 덕신리	1896	1896-1		구	591.4	83.9	507.5	국	농림축산식품부					
93	남해군 설천면 덕신리	1895	1895-1		도	1,360.2	509.7	850.5	국	농림축산식품부					
94	남해군 설천면 덕신리	1875	1875-1		답	631.2	102.5	528.7	김종0	설천면 덕신리					
95	남해군 설천면 덕신리	1874	1874-1		답	841.4	136.0	705.4	김종0	설천면 덕신리					
96	남해군 설천면 덕신리	1873	1873-1		답	966.4	135.7	830.7	서인0	설천면 덕신리					
97	남해군 설천면 덕신리	1872	1872-1		답	999.1	140.3	858.8	정찬0	부산 남구 용호동					
98	남해군 설천면 덕신리	1871	1871-1		답	1,725.2	299.6	1,425.6	김연0	설천면 덕신리					
99	남해군 설천면 덕신리	1834	1834-1		답	3,272.8	407.0	2,865.8	강대0	설천면 덕신리					

용 지 조 서

덕신소하천 정비공사

구분	소재지		지번		지목	면적(㎡)			소유자			관계인(소유권 이외의 권리)			비고
	시군읍동리	당초	분할	지번		대장	편입	잔여	성명	주소	명칭(성명)	주소	권리내용		
100	남해군 설천면 덕신리	117-35		도	17.0	17.0		김동0	설천면 덕신리						
101	남해군 설천면 덕신리	1835	1835-1	답	1,328.5	153.4	1,175.1	강대0	부산광역시 사하구 광천동						
102	남해군 설천면 덕신리	1836	1836-1	답	1,941.0	233.4	1,707.6	강경0	설천면 덕신리						
103	남해군 설천면 덕신리	117-36		도	93.0	93.0		공	남해군						
104	남해군 설천면 덕신리	1837	1837-1	답	3,008.7	368.6	2,640.1	지용0	설천면 노량리						
105	남해군 설천면 덕신리	1838	1838-1	답	986.2	104.5	881.7	정상0	설천면 노량리						
106	남해군 설천면 덕신리	1839	1839-1	답	1,901.7	178.4	1,723.3	지경0	설천면 노량리						
107	남해군 설천면 덕신리	1130-2		도	93.0	93.0		공	남해군						
108	남해군 설천면 덕신리	1841	1784-1	답	1,363.7	145.7	1,218.0	지경0	설천면 노량리						
109	남해군 설천면 덕신리	1869	1869-2	답	1,806.8	737.9	1,068.9	박점0	설천면 노량리						
110	남해군 설천면 덕신리	1843	1843-1	답	1,085.1	178.3	906.8	김수0	설천면 노량리	남해군		농지개량 등기청구권			
111	남해군 설천면 덕신리	140-69		도	26.0	26.0		김덕0	설천면 노량리						
112	남해군 설천면 덕신리	1844	1844-1	답	865.3	148.1	717.2	정영0	설천면 덕신리						
113	남해군 설천면 덕신리	1845	1845-1	답	567.5	134.1	433.4	정영0	설천면 덕신리						
114	남해군 설천면 덕신리	1363-2		도	23.0	23.0		정익0	설천면 노량리						
115	남해군 설천면 덕신리	1846	1846-1	답	1,512.1	433.0	1,079.1	박철0 외1 인	부산광역시 사하구 신항동 100 신항항정호미파트						
116	남해군 설천면 덕신리	1867	1867-1	구	1,420.5	894.0	526.5	국	농림축산식품부						
117	남해군 설천면 덕신리	1870	1870-2	답	595.0	2.1	592.9	박경0	설천면 노량리						
118	남해군 설천면 덕신리	1894	1894-1	구	918.9	73.1	845.8	국	농림축산식품부						
119	남해군 설천면 덕신리	1364		답	288.0	288.0		유재0	설천면 노량리	설천농업협동 조합	남해군 설천면 금 음리 754-3	근저당권, 지상권			

용 지 조 서

덕신소하천 정비공사

구분	소재지		지번		지목	면적(㎡)			소유자			관계인(소유권 이외의 권리)			비고
	시군읍동리	당초	분할	산		대장	편입	잔여	성명	주소	명칭(성명)	주소	권리내용		
120	남해군 설천면 덕신리	산254	산254-1	임	607.0	###	###	김수0	경상남도 창원시 마산합포구 동서동5길						
121	남해군 설천면 덕신리	1753-3		도	669.0			국	국토교통부						
122	남해군 설천면 덕신리	1363-3		도	194.0			공	남해군						
123	남해군 설천면 덕신리	산254	산254-2	임	5.0	###	###	김수0	경상남도 창원시 마산합포구 동서동3길 39						
124	남해군 설천면 덕신리	1847	1847-1	답	2,516.5	1,188.2	1,328.3	서정0	설천면 덕신리	약양농업협동조합	남해군 설천면 덕신리 1642	근저당권, 지상권			
125	남해군 설천면 덕신리	1365-4		도	30.0			지덕0	설천면 노량리						
126	남해군 설천면 덕신리	1365-3		도	63.0			정재0	설천면 노량리						
127	남해군 설천면 덕신리	1862	1862-1	도	1,482.3	93.7	1,388.6	국	농림축산식품부						
128	남해군 설천면 덕신리	1366-2		도	36.0			정삼0	설천면 노량리						
129	남해군 설천면 덕신리	1848	1848-1	답	2,400.7	263.9	2,136.8	김규0 외2인	서울특별시 양천구 목동로 130.	서울특별시 양천구 목동로 130.		지분압류			
130	남해군 설천면 덕신리	1868	1868-1	구	2,410.8	765.7	1,645.1	국	농림축산식품부						
131	남해군 설천면 덕신리	1367-2		도	117.0			김규0 외2인	서울특별시 양천구 목동로 130.						
132	남해군 설천면 덕신리	1849	1849-1	답	2,562.0	432.8	2,129.2	지효0	경기도 오산시 부산동 779-1						
133	남해군 설천면 덕신리	1390		답	354.0	354.0		정찬0	설천면 노량리 560						
134	남해군 설천면 덕신리	산255	산255-7	임	4,013.0	50.0	3,963.0	지진0	대구 동구 불로동 1155	북부산 세우서		압류			
135	남해군 설천면 덕신리	1770		도	30.0			국	국토교통부						
136	남해군 설천면 덕신리	산255	산255-4	임	609.0	34.0	575.0	김주0	설천면 덕신리						
137	남해군 설천면 덕신리	1850	1850-1	답	1,177.6	202.7	974.9	김점0	설천면 노량리						
138	남해군 설천면 덕신리	1371-2		도	69.0			공	남해군						
139	남해군 설천면 덕신리	1851	1851-1	답	1,357.3	216.3	1,141.0	강춘0	설천면 장남로 72번길						

용 지 조 서

덕신소하천 정비공사

구분	소재지	지번		지목	면적 (㎡)			소유자			관계인(소유권 이외의 권리)			비고
		당초	분할		대장	편입	잔여	성명	주소	명칭(성명)	주소	권리내용		
140	남해군 설천면 덕신리	1374-2		도	33.0	33.0		공	남해군					
141	남해군 설천면 덕신리	1852	1852-1	답	1,292.7	198.3	1,094.4	지문0	설천면 노량리					
142	남해군 설천면 덕신리	1853	1853-1	답	1,563.1	257.8	1,305.3	림수0	부산 서구 아미동 2가					
143	남해군 설천면 덕신리	1387		답	1,894.0	900.0	994.0	정찬0	설천면 노량리					
144	남해군 설천면 덕신리	1375-2		도	10.0	10.0		공	남해군					
145	남해군 설천면 덕신리	1854	1854-1	답	2,062.6	373.9	1,688.7	허승0 외1명	경기도 양주시 백석읍 관음로 1455-15					
146	남해군 설천면 덕신리	1367-3		도	387.0	387.0		공	남해군					
147	남해군 설천면 덕신리	1855	1855-1	답	1,533.6	532.3	1,001.3	정덕0	설천면 노량리					
148	남해군 설천면 덕신리	1385-4		도	43.0	43.0		정덕0	설천면 노량리					
149	남해군 설천면 덕신리	1387-1		답	119.0	119.0		정찬0	설천면 노량리					
150	남해군 설천면 덕신리	1386	1386-1	답	2,082.0	1,049.0	1,033.0	정찬0	설천면 노량리					
151	남해군 설천면 덕신리	1405	1405-3	답	2,785.0	110.0	2,675.0	정종0	설천면 노량리					
152	남해군 설천면 덕신리	1394-1	1394-33	답	1,236.0	299.0	937.0	강경0	설천면 덕신리					
153	남해군 설천면 덕신리	394-20		답	139.0	139.0		강경0	설천면 덕신리					
154	남해군 설천면 덕신리	1772-6		도	494.0	494.0		국	국토해양부					
155	남해군 설천면 덕신리	1394-1	1394-34	답	551.0	30.0	521.0	강대0	설천면 덕신리					
156	남해군 설천면 덕신리	394-24		답	4.0	4.0		국	국토해양부					
157	남해군 설천면 덕신리	772-13		도	1,651.0	18.0	1,633.0	국	국토해양부					
158	남해군 설천면 덕신리	394-29		도	36.0	2.0	34.0	국	국토해양부					
159	남해군 설천면 덕신리	394-16		도	14.0	14.0		이실	설천면 덕신리					

용 지 조 서

덕신소하천 정비공사

구분	소재지		지번		지목	면적(㎡)			소유자			관계인(소유권 이외의 권리)			비고
	시군읍동리	당초	분할	분할		대장	면적	잔여	성명	주소	명칭(성명)	주소	권리내용		
160	남해군 설천면 덕신리	1394-21	394-32	전	331.0	203.0	128.0	김수0	진해시 용원동 1181-12						
161	남해군 설천면 덕신리	1385-5	도	도	48.0	48.0		국	국토교통부						
162	남해군 설천면 덕신리	1384-7	1384-12	도	583.0	24.0	559.0	정찬0	노량리						
163	남해군 설천면 덕신리	1384-8	도	도	60.0	60.0		국	국토교통부						
164	남해군 설천면 덕신리	1380-2	도	도	1,960.0	790.0	1,170.0	국	국토교통부						
165	남해군 설천면 덕신리	1384-11	384-11	전	792.0	140.0	652.0	정찬0	설천면 노량리						
166	남해군 설천면 덕신리	351-1	1351-59	답	620.0	123.0	497.0	고학0	부산광역시 중구 사직동 81-1호 주공아파트						
167	남해군 설천면 덕신리	1351-9	1351-58	답	1,609.0	192.0	1,417.0	고학0	부산광역시 중구 사직동 81-1호 주공아파트						
168	남해군 설천면 덕신리	1394-8	1394-35	전	615.0	181.0	434.0	강대0	설천면 덕신리						
169	남해군 설천면 덕신리	1394-1	전	전	717.0	717.0		서정0							
170	남해군 설천면 덕신리	1394-9	1394-36	전	1,213.0	189.0	1,024.0	김상0	남해읍 아산리						
171	남해군 설천면 덕신리	394-1	1394-37	답	2,725.0	147.0	2,578.0	정광0 외2인	경기도 용인시 기흥구 용백대로 746도널 21						
172	남해군 설천면 덕신리	1771-1	제	제	592.0	499.0	93.0	국	농림축산식품부						
173	남해군 설천면 덕신리	1771-3	제	제	22.0	22.0		국	농림축산식품부						
174	남해군 설천면 덕신리	396-6	1396-81	답	799.0	27.0	772.0	국	국토해양부						
175	남해군 설천면 덕신리	1771-2	제	제	37.0	37.0		국	농림축산식품부						
176	남해군 설천면 덕신리	1771	제	제	4,149.0	388.0	3,811.0	국	농림축산식품부						
177	남해군 설천면 덕신리	1351-8	1351-57	답	790.0	145.0	645.0	지민0	부산광역시 연제구 가계대로 124						
178	남해군 설천면 덕신리	351-32	답	답	72.0	18.0	54.0	국	국토해양부						
179	남해군 설천면 덕신리	1351-7	1351-56	답	701.0	65.0	636.0	국	국토해양부						



용 지 조 서

덕신소하천 정비공사

구분	소재지		지번		지목	면적(㎡)			소유자			관계인(소유권 이외의 권리)			비고
	시군읍면동리	당초	분할	351-40		351-31	대장	편입	잔여	성명	주소	명칭(성명)	주소	권리내용	
180	남해군 설천면 덕신리	351-40		351-40	제	209.0	209.0		국	국토교통부					
181	남해군 설천면 덕신리	351-31	351-60	351-60	답	748.0	61.0	687.0	국	국토해양부					
182	남해군 설천면 덕신리	1351-61	1351-55	1351-55	답	515.0	42.0	473.0	국	국토해양부					
183	남해군 설천면 덕신리	351-49		351-49	제	118.0	118.0		국	국토교통부					
184	남해군 설천면 덕신리	351-41	1351-61	1351-61	유	327.0	57.0	270.0	국	국토해양부					
185	남해군 설천면 덕신리	351-25		351-25	제	1,011.0	289.0	722.0	국	국토해양부					
186	남해군 설천면 덕신리	1351-21	1351-54	1351-54	항	1,451.0	156.0	1,295.0	김분0	설천면 덕신리					

남해군 공고 제 2019 - 428호

### 공시송달 공고

「덕신소하천 정비공사」에 편입되는 토지에 대하여 「공익사업을 위한 토지 등의 취득 및 보상에 관한 법률」 제15조 규정에 따라 보상계획을 통지하고자 등기우편을 발송하였으나 수취인불명, 이사불명, 폐문부재, 사망 등으로 협의가 불가하여 「행정 절차법」 제14조 제4항에 근거하여 아래와 같이 공시송달 공고합니다.

2019년 3월 21일

### 남 해 군 수

1. 공사의 개요

- 가. 공 사 명 : 덕신소하천 정비공사
- 나. 공사위치 : 경남 남해군 설천면 덕신리 212-3번지 외 185필지
- 다. 공사내용 : 하천정비 L=2,050m
- 라. 공사기간 : 2019. 3. ~ 2022.12.
- 마. 공사시행자 : 남해군수

2. 편입토지 및 물건내역 : 별첨 및 열람장소에 비치

- 가. 토 지 : 경남 남해군 설천면 덕신리 1743번지 외 185필지/ 57,547㎡
- 나. 지장물건 : 사업지구 내에 편입되는 토지에 있는 물건 일체

3. 토지조서 및 물건조서 열람 및 이의신청

가. 기간 및 장소 : 2019. 3. 21. ~ 4. 4. (14일간)/남해군청 안전총괄과

※ 열람기간 중 토요일, 일요일과 공휴일은 휴무입니다

나. 열람내용에 이의가 있는 소유자와 관계인은 기간 내 서면으로 이의신청하여야 하며, 열람기간 동안 이의신청이 없는 경우 이의가 없는 것으로 봅니다.

4. 보상방법 및 절차

가. 보상시기 : 2019년 5월~(추후 일정 변경될 수 있으며, 감정평가 실시 후 통보)

나. 보상방법 : 토지 등의 소유자와 공공용지 등의 협의 취득 후 소유권 이전 등기 절차 및 지장물건 철거 또는 이전 완료 후 계좌입금

다. 보상금산정방법 : 공익사업을 위한 토지 등의 취득 및 보상에 관한 법률 제68조에 따라 보상금 산정

1) 평가기관 : 2인 감정평가업자 선정(추천시 3인)

2) 산정금액 : 2인 이상의 감정평가업자가 평가한 금액을 산술평균한 금액

라. 보상절차 : 계약체결 후 등기이전 등의 절차를 거쳐 은행 계좌로 입금

보상계획 열람공고⇒감정평가⇒보상금 산정⇒보상협의 요청(보상금 개별 통지)  
⇒협의(계약체결)⇒보상금 지급⇒수용재결(협의 불성립시)⇒공탁(협의 불성립시)  
⇒이의재결 또는 소송

마. 보상에 필요한 구비서류 및 보상액은 보상시기에 맞춰 개인별 통지 예정

바. 협의에 의한 계약을 체결하되 협의가 성립하지 아니하거나 협의 할 수 없는 경우 『공익사업을 위한 토지 등의 취득 및 보상에 관한 법률』이 정하는 바에 따름.

사. 보상대상 토지면적의 2분의 1 이상에 해당하는 토지소유자와 보상대상 토지의 토지소유자 총수의 과반수의 동의를 얻은 사실을 증명하는 서류를 첨부하여 보상계획 열람기간 만료일부터 30일 이내에 사업시행자에게 1인의 감정평가업자를 추천할 수 있음.

5. 기타사항

가. 열람결과 소유권·기타 권리관계 등이 열람한 조서의 내용과 다른 경우 상기 열람기간 이내에 이의를 제기하시기 바랍니다.

나. 토지 등의 소유자 및 이해관계인에게는 개별통지하고 주소나 거소불명으로 인하여 통지를 받지 못한 분에 대하여는 이 공고로 대신합니다.

다. 보상 시기는 사정에 따라 변경될 수 있으며, 보상액 등 구체적인 사항은 추후 보상시기에 별도로 개별통지 할 계획이며, 기타 자세한 사항은 남해군청 안전총괄과 하천관리팀(☎055-860-3494)으로 문의하시기 바랍니다.

6. 공시송달 대상자

번호	토지소재지	소유지번	지목	면적 (㎡)	소유자 현황				비고
					소유자		관계인		
					주소	성명	주소	성명	
1	설천면 덕신리	195-2	답	3,425	남해군 설천면 덕신리	정기0			
2	"	1394-9	전	1,213	남해군 남해읍 아산리	김상0			
3	"	1394-2	전	331	경상남도 창원시 진해구 용재로89번길	김수0			
4	"	1853	답	1,563	경상남도 창원시 의창구 원이대로214번길	김수0			
5	"	1850	답	1,176	남해군 설천면 노량로96번길	김점0			
6		1366-2	도	36	남해군 설천면 노량로96번길	정삼0			
7		1365-3	도	63	남해군 설천면 노량로96번길	정재0			
8		1140-69	도	26	남해군 설천면 노량로	김덕0			
9		1843	답	1,085	남해군 설천면 노량로	김수0			
10		1871	답	1,725	남해군 설천면 남해대로	김연0			
11		1117-34	도	50	남해군 설천면 창남로87번길	김덕0			
12		1112-1	도	100	남해군 설천면 창남로72번길	박을0			
13		1108-1	과	747	남해군 설천면 창남로 81번길	김근0			
14		1113-4	대	455	남해군 설천면 창남로81번길	정순0			
15		1394-16	도	14	남해군 설천면 덕신리	이실0			
16		1117-35	도	17	남해군 설천면 덕신리	김동0			
17		1109-1	도	202	부산시 영도구 신선동	한덕0			
18		617	답	476	남해군 설천면 덕신리	김동0			

남해군 공고 제2019-433호

## 2018년도 재난관리 실태 공고

「재난 및 안전관리 기본법」 제33조의3(재난관리 실태공시 등) 및 같은 법 시행령 제42조의2(재난관리실태 공시방법 및 시기 등)에 따라, 우리 기관의 재난 및 안전관리 분야 투자현황(예방·대비·대응·복구사업 등) 및 운영성과 등을 알려, 주민의 알권리를 충족시키고, 자율과 책임행정 강화로 재난관리 역량을 제고하기 위하여 다음과 같이 2018년도 재난관리 실태를 공고 합니다.

2019년 3월 28일

남 해 군 수

### 1. 재난관리 실태 공시 총괄

- ◆ 전년도에는 재난이 1회 발생하여 피해는 51건 1,303백만원이며, 복구는 51건 1,847백만원으로 확정되어 현재 재해복구 진행 중입니다.
  - 우리 군의 재난발생현황은 풍수해 재난이 가장 빈도 높게 발생하였고, 풍수해 재난의 피해가 가장 큰 것으로 나타났습니다.
- ◆ 「재난 및 안전관리 기본법」 제25조의2제1항에 따른 예방실적으로는
  - 재난에 대응할 조직은 1개과 17명으로 5년 평균보다 1명 증가하였고, 지난해 보다 1명 증가하였습니다.
  - 재난의 예측 및 정보전달체계는 8종으로 289개소에 설치되었으며, 5년 평균

보다 10개소 증가하였고, 지난해 보다 9개소 증가하였습니다.

- 재난 발생에 대비한 교육·훈련은 853명에 대해 실시했으며, 5년 평균보다 170명 증가하였고, 지난해 보다 63명 증가하였습니다.
- 재난관리에방에 관한 홍보는 52회 실시했으며, 5년 평균보다 7회 증가하였고, 지난해 보다 1회 감소하였습니다.
- 재난방지시설의 정비는 89,826백만원의 예산을 확보했으며, 5년 평균보다 39,925백만원 증가했으며, 지난해 보다 5,603백만원 감소하였습니다.

◆ 「재난 및 안전관리 기본법」 제67조에 따른 재난관리 기금적립은 당해연도 확보 기준액인 135백만원 확보되어 100% 확보되었습니다.

- 최근 5년간 평균 122백만원 보다 13백만원 증가하였고, 지난해 보다 9백만원 증가하였습니다.
- 확보된 재난관리기금을 5년 평균 226백만원 사용하였으며, 금년도에는 188백만원으로 지난해 보다 191백만원 적게 사용하였습니다.

◆ 「자연대책법」 제75조의2에 따른 지역안전 진단 결과 5등급으로 안전에 가까우며, 지난 진단결과와 비교하여 5등급 증가하였습니다.

※ (안전) 1등급/그룹 ‘가’ < - - - - - > 10등급/그룹 ‘마’ (위험)

◆ 그 밖에

- 기존 공공시설물 내진보강은 57개 시설 중 20개 시설이 내진성능 확보 또는 내진보강 완료되어 35.1% 내진율을 보이고 있습니다.

◆ 이러한 전반적인 상황을 볼 때, 우리 군의 재난관리역량은 재난예방 및 재난관리 기금 확보 등은 추진실적이 우수하고, 기존시설물 내진보강 등은 추진실적이 저조한 것으로 나타났습니다.

2. 재난관리 실태 세부 공시

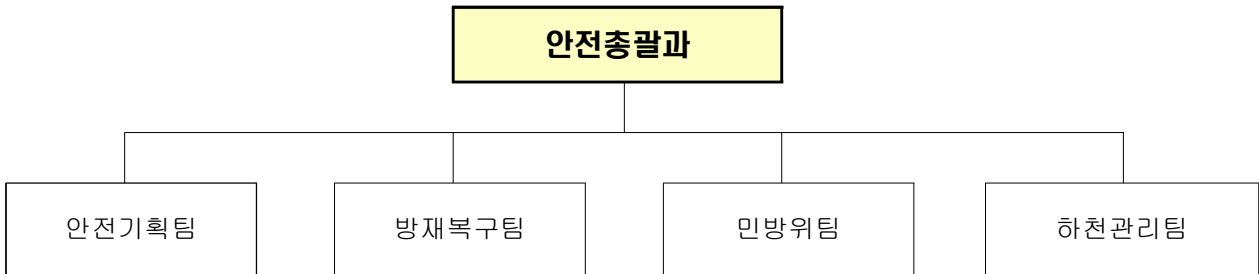
1) 전년도 재난의 발생 및 수습현황

일시	재난(피해) 원인	피해내용	복구내용	추진사항
2018. 10.06	태풍(콩레이)	-공공시설 : 농로, 여항 등 파손 56건	-공공시설 : 피해시설 복구 실시	피해복구 중

2) 「재난 및 안전관리 기본법」 제25조의2제1항에 따른 재난예방 조치실적

① 재난에 대응할 조직의 구성 및 정비

가. 기구

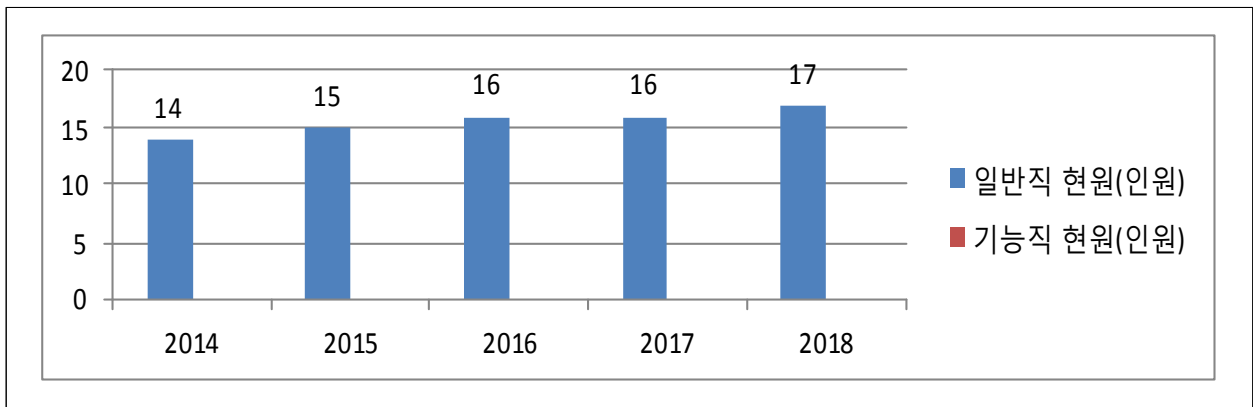


나. 정원

과 별	계	일 반 직							기능직	기타	
		소계	4급	5급	6급	7급	8급	9급			
계	정원	19	19		1	3	4	7	4		
	현원	17	17		1	4	5	2	5		

◆ 연도별 비교(도표, 그래프 등)

구 분	2014	2015	2016	2017	2018
일반직 현원(인원)	14	15	16	16	17
기능직 현원(인원)	-	-	-	-	-



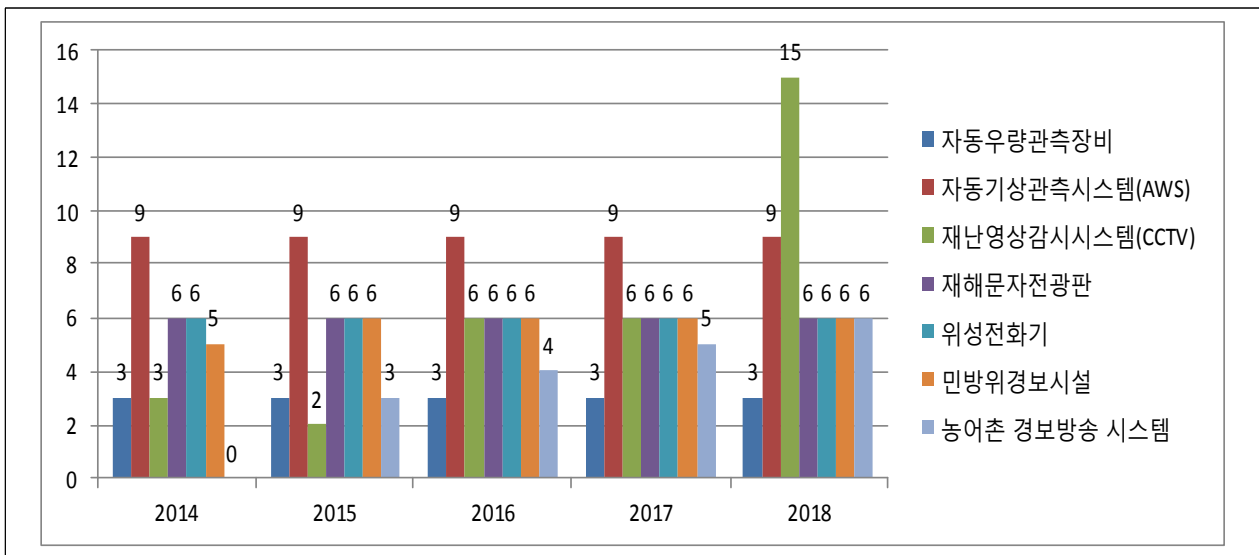
- ☞ 일반직 및 기능직 현원원의 증감원인 등 구체적 내용설명
  - 2018. 9월 남해군 조직개편에 따라 하천관리팀 신설
  - 2018년 방재안전직렬 2명 신규 채용



② 재난의 예측 및 정보전달체계의 구축

◆ 연도별 비교(도표, 그래프 등)

구 분	2014	2015	2016	2017	2018
자동음성통보시스템	238	239	239	239	239
자동우량관측장비	3	3	3	3	3
자동기상관측시스템(AWS)	9	9	9	9	9
재난영상감시시스템(CCTV)	3	2	6	6	15
재해문자전광판	6	6	6	6	6
민방위경보시설(사이렌)	5	6	6	6	6
위성전화기	6	6	6	6	6
농어촌 경보방송 시스템	-	3	4	5	5



☞ 재난의 예측 및 정보전달체계의 증감원인 등 구체적 내용설명

- 재난예·경보체계 구축종합계획(5년 단위)에 따라 구축
- 재난영상감시시스템(CCTV) 9개소 신설  
: 창선면(장포), 삼동면(지족, 은점, 대지포), 미조면(초전, 미조), 남면(두곡, 사촌), 설천면(노량)

③ 재난 발생에 대비한 교육·훈련과 재난관리에방에 관한 홍보

가. 방재담당공무원의 전문성(재난안전관련 분야) 교육실시

# 남 해 군 공 보

(32) 제 631 호

2018년 3월 28일

과정명	교육기간	교육기관	참석인원	비고
계			110	
2018년도 동원자원조사 담당자 교육	1.24	경남도청	6	
18재해예방사업추진지침 및 정책설명 워크숍	1.25~1.26	행정안전부	1	
2018년 민방위 경보담당공무원 직무교육	2.26	경남도청	5	
2018년 여름철 자연재난 사전대비 시.군 교육	3.6	경남도청	1	
18년 1차 사회재난 복구지원 교육 및 NDMS 훈련	3.22	경남도청	1	
2018년도 직장민방위대장 교육	3.16	경남도청	1	
새올행정시스템 민방위분야 방문교육	4.19	남해군청	13	
재난관리자원공동활용시스템 사용자 교육	4.27	행정안전부	1	
2018 재난업무 담당공무원 워크숍	5.24~25	경남도청	10	
2018 지자체 복구담당공무원 역량강화 교육	5.30	행정안전부	2	
2018년 을지연습 사건계획 작성 순회교육	4.12	행정안전부	4	
사회복무요원 복무관리 담당자 워크숍	6.15	경남지방 병무청	1	
2018년도 2분기 중점관리대상자원 확인의 날	6.27	경남도청	1	
재난배상책임보험 지자체 담당자 시스템 교육	7.18	행정안전부	1	
비상대비 역량강화교육	8.29	남해군청	29	
전시 상황전파체계 가동훈련 대비 비상대비 정보시스템 교육	8.23~8.24	행정안전부	1	
재난관리자원 담당자 실무교육	9.18	행정안전부	1	
2018 겨울철 자연재난 사전대비 추진지침 교육	10.11	행정안전부	1	
2018년 지역안전도 진단관련 설명회	9.18	행정안전부	1	
지자체 내진업무 담당자 대상 내진보강사업 실무교육	10.16	행정안전부	5	
2018년 총무계획 작성담당자 비상대비교육	9.13	경남도청	8	
2018년 풍수해보험 손해평가인 보수교육	10.22	행정안전부	1	
2018 다중이용시설 관계자 순회교육	11.8	경남도청	1	
2018년 통합방위담당관 워크숍	11.7	경남도청	1	

과정명	교육기간	교육기관	참석인원	비고
2018 재해예방사업 담당공무원 교육	11.14	행정안전부	2	
18년 4차 사회재난 복구지원 NDMS 훈련	11.27	경남도청	1	
2018년 민관협력 및 재난관리지원 담당자 워크숍	11.8~11.9	행정안전부	1	
산불대응 역량강화 교육	11.29	산림청	4	
2019년 재난관리평가 대비 담당자 교육	12.7	경남도청	1	
2018년 재난예방안전대책 주요업무 연찬 워크숍	11.29~11.30	행정안전부	1	
도민참여 안전관리 순회교육 및 안전관리 시군 담당과장 회의	12.18	경남도청	2	
2019년 재난관리평가 지침 설명회 교육	12.10	행정안전부	1	

나. 지역자율방재단 재난관리 교육·훈련

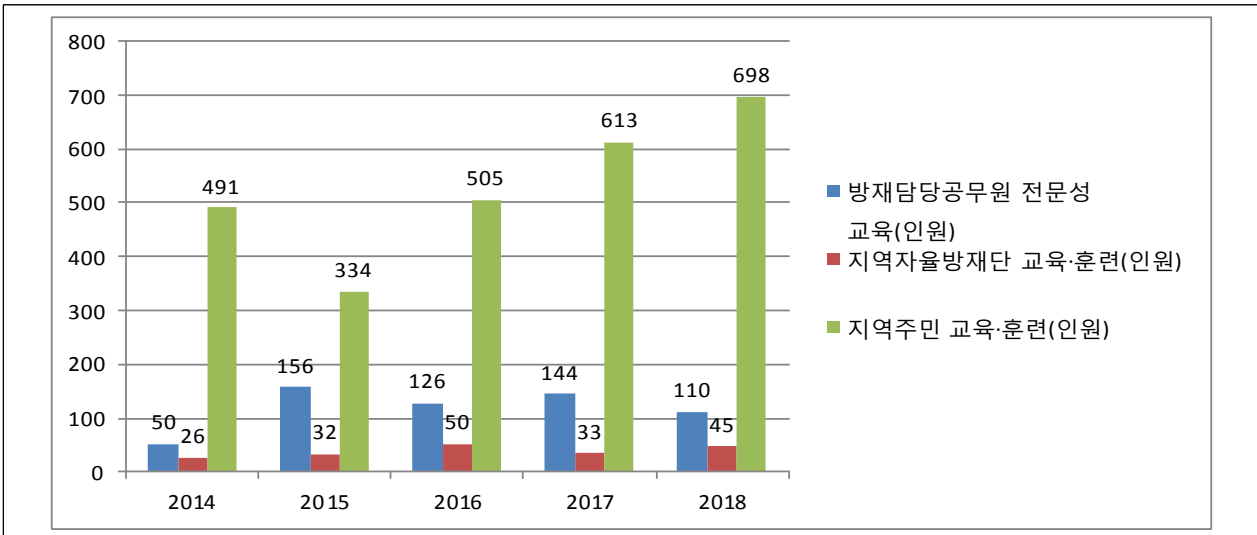
일시	장소	참석인원	내 용	주관	비고
3.28. 14:00	남해군청	30	비상근무반 편성 및 임무 부여	남해군	
5.15. 15:00	남해군 서상항	15	재난대응 안전한국훈련	남해군	

다. 재난관리에방을 위한 지역주민에 대한 교육·훈련

교육/ 훈련명	일시	장소	참석 인원	내 용	주관	비고
화재대비	5.10	문화체육센터	100	다중이용시설 화재대피훈련	남해군	
민방위훈련	5.14	보물섬시네마	103	지진대피훈련	남해군	
재난대응 안전한국훈련	5.15	서상항	200	선박사고 및 해양오염 대응훈련	남해군	
지진대피	9.10	노인복지관	110	지진대피 훈련	남해군	
민방위훈련	9.10	읍면사무소	185	지진대피 훈련	남해군	

◆ 연도별 비교(도표, 그래프 등)

구 분	2014	2015	2016	2017	2018
방재담당공무원 전문성 교육(인원)	50	156	126	144	110
지역자율방재단 교육·훈련(인원)	26	32	50	33	45
지역주민 교육·훈련(인원)	491	334	505	613	698



☞ 교육·훈련 참석인원의 증감원인 등 구체적 내용설명  
 - 지역주민들의 안전에 대한 인식변화로 참여인원 증가

라. 안전모니터봉사단 재난안전관리 교육·훈련 / 봉사단원 및 제보실적

◆ 교육·훈련 실적

일시	장소	참석인원	내 용	주관	비 고
해	당	없	음		

◆ 제보·처리 실적

봉사단원(인원수)	제보실적(건)	처리실적(건)			비 고
		완료	진행	불가	
34	20	20			

# 남 해 군 공 보

2019년 3월 28일

제 631 호 (35)

마. 재난관리 관련 언론홍보

[현장홍보 실적(안전점검의 날 행사, 캠페인 등)]

연번	행사명	주요내용	행사일시	장소	참석인원	비고
1	설 명절 대비 재난취약시설 안전점검	전통시장, 공용터미널 등 재난취약시설 안전점검	2.1~2.18	관내 일원	30	
2	산불예방 홍보	산불예방 홍보	2.1 ~2.15	관내 일원	30	
3	해빙기 안전점검	해빙기 급경사지 안전점검	2.2 ~2.12	관내 일원	8	
4	개학기 학교주변 안전점검	주정차, 유해업소, 식품 등 점검	2.23 ~3.30	관내 일원	74	
5	미조 멸치축제 안전지킴이	안전문화 홍보 및 홍보물품 배부	5.4~5.6	행사장 일원	20	
6	마늘축제 안전지킴이	축제장 안전지도 및 홍보	6.1~6.3	행사장 일원	25	
7	여름철 물놀이 안전관리 순찰	물놀이 안전장비 점검 및 안전지도	7월~8월	물놀이 지역	100	
8	폐장 후 해수욕장 안전근무	안전관리 계도 및 순찰	8.26~9.3	해수 욕장	330	
9	추석 명절 안전문화 캠페인	명절 안전수칙 당부	9.18	전통 시장	20	

[언론 보도 및 기고실적(신문, 방송 등)]

연번	기사제목	주요내용	보도(기고)일시	언론사	비고
1	남해군, 내달 5일부터 2018 국가안전대진단 실시	시책 홍보	1월 26일	뉴스경남 도민일보	
2	남해군, 해빙기 안전사고 예방 '총력'	안전 점검	1월 30일	경남도민신문 창원일보 뉴스경남	
3	남해군, 관내5개 전통시장 집중 안전점검 실시	안전 점검	2월 7일	경남일보 경남매일 경남연합일보 경남도민신문 뉴스경남	

# 남 해 군 공 보

(36) 제 631 호

2018년 3월 28일

연번	기사제목	주요내용	보도(기고)일시	언론사	비고
4	남해군, 제1호 해일침수 예방사업 완료	시책 홍보	2월 20일	경남연합일보 경남도민신문 창원일보 뉴스경남 도민일보 전국매일	
5	남해군, 초전자원재해위험지구 정비사업 준공식 열려	시책 홍보	3월 6일	경남신문 경남일보 경남매일 경남도민일보 경남연합일보 도민일보	
6	남해군 주부민방위, 화재 대피훈련 홍보 캠페인 실시	교육 실시	3월 15일	경남신문 경남매일 뉴스경남	
7	남해군, 오는 21일 민방위 화재대피 훈련	훈련 홍보	3월 16일	경남도민신문 한남일보	
8	남해군, 오는 21일 긴급차량 길 터주기 훈련	훈련 홍보	3월 19일	경남연합일보 경남도민신문	
9	남해군립노인전문병원서 화재대피 시범훈련 열려	훈련 홍보	3월 21일	창원일보	
10	남해군 “외출 전 1번 더 안전 확인하세요”	안전 점검	3월 26일	창원일보 경남연합일보 경남도민신문	
11	남해군, 지역 통합방위태세 확립 ‘안전’	상황 대비	3월 29일	경남매일 뉴스경남 한남일보	
12	남해군, ‘재난취약시설 의무보험’ 가입 서두르세요	시책 홍보	3월 30일	경남연합일보 창원일보	
13	남해군, 풍수해저감종합계획 수립 ‘속도’	시책 홍보	4월 4일	경남매일 창원일보 경남도민신문	
14	남해군, “풍수해보험으로 자연재난 대비하세요”	시책 홍보	4월 6일	경남매일 경남도민신문 뉴스경남	
15	남해군, 하천 정비사업으로 침수걱정 던다	시책 홍보	4월 12일	경남일보	
16	남해군, 고현면 탐동 급경사지 붕괴위험지역 정비사업 추진	시책 홍보	4월 13일	경남일보 뉴스경남 창원일보	
17	남해군, 실전 같은 복합재난 훈련 실시한다	훈련 홍보	5월 4일	경남도민신문 도민일보 전국매일	

연번	기사제목	주요내용	보도(기고)일시	언론사	비고
18	남해군, 지역통합방위태세 확립 '안전'	상황 대비	5월 11일	경남매일 경남도민신문 한남일보	
19	남해군, 선박사고 및 해양오염사고 신속대응 '이상무'	훈련 홍보	5월 16일	창원일보 도민일보	
20	남해군, 우기철 대비 급경사지 안전관리 점검	안전 점검	5월 23일	경남일보 뉴스경남 도민일보 전국매일	
21	남해군, 시설물 안전관리체계 강화한다	시책 홍보	6월 14일	경남일보 경남매일 경남연합일보 경남도민신문 창원일보 뉴스경남 도민일보 전국매일	
22	남해군, 화재예방 주택용 소방시설 지원	시책 홍보	6월 15일	경남일보 경남도민신문 뉴스경남	
23	장충남 남해군수 취임식 전격 취소... 태풍대비 안전	상황 대비	7월 1일	뉴스경남 창원일보 도민일보 전국매일	
24	남해군 폭염대책 추진... 무더위쉼터 일제 정비	시책 홍보	7월 4일	경남매일 경남도민신문 뉴스경남 도민일보 전국매일	
25	남해군, 재난배상책임보험 가입하세요!	시책 홍보	7월 4일	경남일보 경남매일 경남도민신문 창원일보 뉴스경남	
26	남해군, 폭염 속 무더위쉼터 점검·피해예방 힘써	안전 점검	7월 19일	경남도민신문 도민일보	
27	남해군, 폭염대응 TF팀 긴급회의 개최	상황 대비	7월 23일	경남연합일보	

# 남 해 군 공 보

(38) 제 631 호

2018년 3월 28일

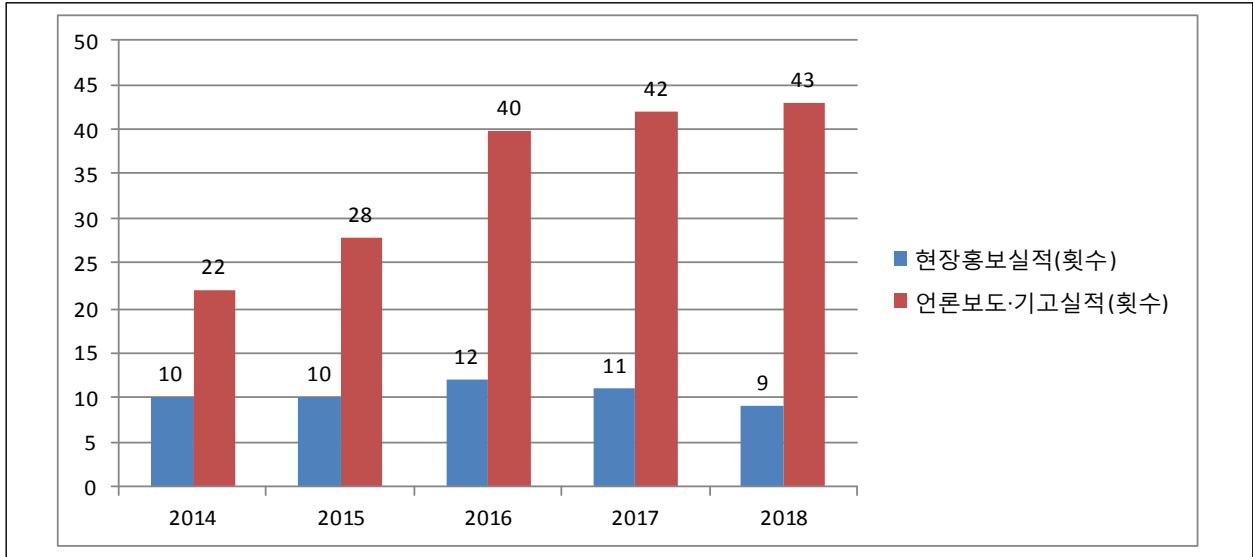
연번	기사제목	주요내용	보도(기고)일시	언론사	비고
28	남해군, 폭염 피해 확산방지 '총력'	시책 홍보	8월 1일	창원일보 뉴스경남 전국매일 도민일보	
29	남해군, 육지·바다서 폭염과 사투	시책 홍보	8월 3일	경남매일 경남도민신문	
30	이상훈 남해부군수, 폭염 속 민생 챙기기 '분주'	상황 대비	8월 8일	경남매일	
31	남해군 "재난배상책임보험 가입 서두르세요"	시책 홍보	8월 16일	한남일보	
32	남해군, 태풍 '솔릭' 대비 체제 안전	상황 대비	8월 22일	뉴스경남 도민일보	
33	남해군, 내달 12일 지진대피훈련 실시	훈련 홍보	8월 30일	-	
34	남해군, 추석 대비 특별 안전점검 실시	안전 점검	9월 18일	경남연합일보 경남도민신문 뉴스경남 창원일보	
35	태풍 콩레이 대비 비상체제 돌입	상황 대비	10월 5일	-	
36	남해군, 탐동지구 급경사지 붕괴위험지역 정비사업 준공	시책 홍보	10월 17일	창원일보 뉴스경남 전국매일	
37	남해군, '화천 고향의 강' 조성사업 준공	시책 홍보	10월 23일	경남일보 경남매일 경남연합일보 경남도민신문 뉴스경남 전국매일 도민일보	
38	남해군, 주부민방위기동대 응급처리·심폐소생술 교육	교육 실시	11월 8일	경남연합일보	
39	남해군, 풍수해보험 담당자 하반기 직무교육 실시	교육 실시	11월 13일	경남연합일보 한남일보	
40	남해군, 제409차 민방위 화재대피훈련 실시한다	훈련 홍보	11월 22일	창원일보	
41	남해군, 하천 관련 직무교육 열어	교육 실시	11월 22일	경남연합일보 한남일보	
42	남해군, 제409차 민방위 화재대피 훈련 실시	훈련 홍보	11월 28일	창원일보	
43	재난배상책임보험 가입 잊지 마세요	시책 홍보	11월 29일	경남연합일보 한남일보	

※ 지역신문, 인터넷신문 및 케이블방송 포함



◆ 연도별 비교(도표, 그래프 등)

구 분	2014	2015	2016	2017	2018
현장홍보실적(횟수)	10	10	12	11	9
언론보도·기고실적(횟수)	22	28	40	42	43



☞ 현장홍보 및 언론보도·기고의 증감원인 등 구체적 내용설명

- 주민 안전 확보를 위해 현장홍보 및 즉각적인 언론보도 실시

④ 재난이 발생할 위험이 높은 분야에 대한 안전관리체계의 구축 및 안전관리규정의 제정

가. 안전관리체계의 구축

(가) 기본적인 안전관리체계

[안전관리기구의 기능]

구 분	근 거	구 성	기 능
안전관리위원회 (지역위원회)	「재난 및 안전관리 기본법」제11조	<ul style="list-style-type: none"> <li>• 위원장 : 군수</li> <li>• 위원 : 16인</li> </ul>	<ul style="list-style-type: none"> <li>• 해당 지역에서의 안전관리정책의 심의 및 총괄·조정</li> <li>• 해당 지역에서의 안전관리계획안의 심의</li> <li>• 해당 지역을 관할하는 재난관리책임기관이 수행하는 안전관리업무의 협의·조정</li> <li>• 다른 법령이나 조례에 따라 해당 지역위원회의 권한에 속하는 사항의 처리</li> <li>• 그 밖에 이 법에서 정하는 지역별 안전관리에 필요한 사항</li> </ul>

# 남 해 군 공 보

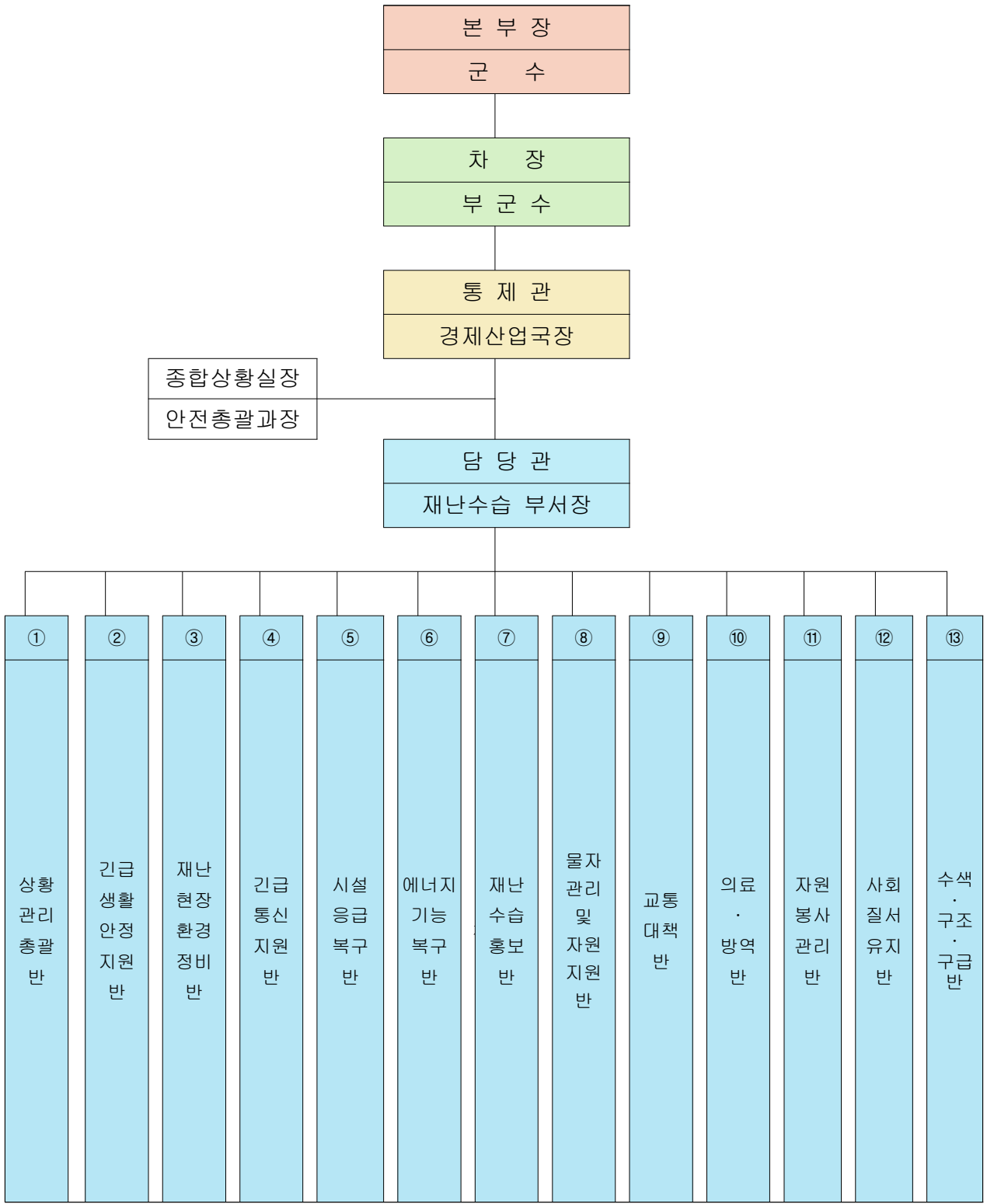
(40) 제 631 호

2018년 3월 28일

구 분	근 거	구 성	기 능
안전정책실무 조정위원회	같은 법 제11조제3항	<ul style="list-style-type: none"> <li>• 위원장 : 부군수</li> <li>• 위원 : 13인</li> </ul>	<ul style="list-style-type: none"> <li>• 위원회에 부칠 의안 검토</li> <li>• 관계기관 간 협조사항 정리</li> </ul>
재난안전대책본 부(지역재난안 전대책본부)	같은 법 제16조	<ul style="list-style-type: none"> <li>• 지역본부장 : 군 수</li> </ul>	<ul style="list-style-type: none"> <li>• 자체 재난복구계획에 관한 사항</li> <li>• 재난예방대책에 관한 사항</li> <li>• 재난응급대책에 관한 사항</li> <li>• 재난에 따른 피해지원에 관한 사항</li> <li>• 그 밖에 지역본부장이 필요하다고 인정하는 사항</li> </ul>
안전관리자문 단	같은 법 제75조	<ul style="list-style-type: none"> <li>• 위원 : 10인</li> </ul>	<ul style="list-style-type: none"> <li>• 전문지식을 이용한 안전점검 및 현장 상담</li> <li>• 안전관리계획, 분야별 안전대책 수립 등에 관한 사항 자문</li> <li>• 군수가 자문 또는 점검이 필요하여 요청하는 사항 자문</li> </ul>
재난종합상황 실 설치·운영	같은 법 제18조		<ul style="list-style-type: none"> <li>• 재난정보의 수집·전파, 상황관리, 재난발생시 초동조치 및 지휘</li> </ul>
재난상황의 보고	같은 법 제20조		<ul style="list-style-type: none"> <li>• 그 관할 구역에서 재난이 발생하거나 발생할 우려가 있으면 즉시 그 재난상황과 응급조치 및 수습내용 보고</li> <li>• 군수→도지사→안전행정부장관·관계중앙행정기관의 장</li> </ul>
재난 신고	같은 법 제19조		<ul style="list-style-type: none"> <li>• 누구든지 재난의 발생이나 재난이 발생할 징후를 발견하였을 때에는 즉시 신고</li> <li>• 군수 긴급구조기관 그 밖의 관계 행정기관에 신고</li> </ul>

[지역재난안전대책본부]

□ 조 직

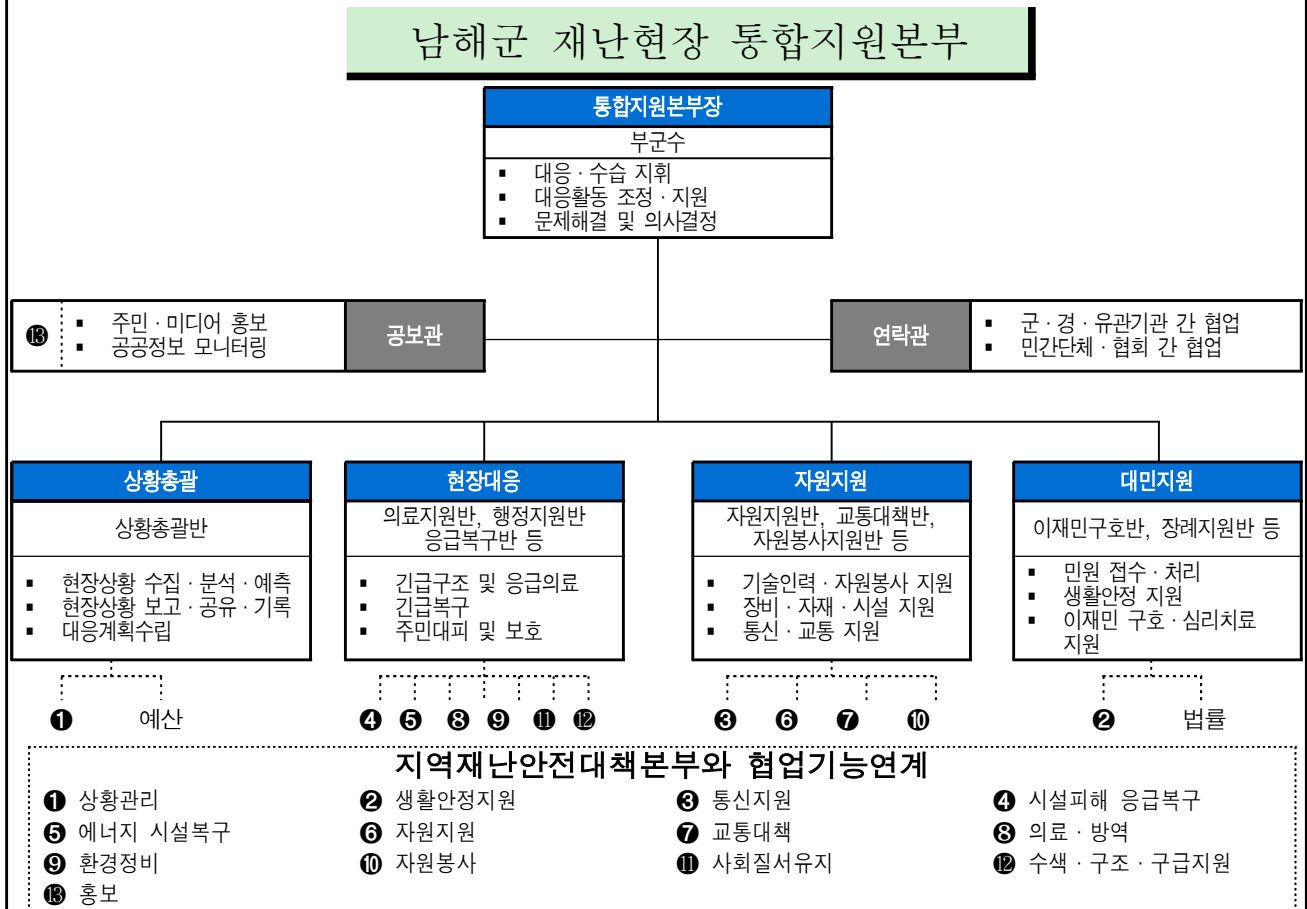


□ 재난관리기능의 임무 및 역할

연번	구분	수습부서	주요임무와 역할	유관기관
1	상황관리총괄	안전총괄과	<ul style="list-style-type: none"> <li>재난총괄담당 업무 수행</li> <li>* 타 기능에 대한 상황관리 총괄 및 상황관리 제외</li> </ul>	
2	긴급생활지원	주민복지과	<ul style="list-style-type: none"> <li>피해주민 생활안정에 필요한 단기대책 지원</li> <li>이재민 구호 등 피해주민 불편사항 해소 긴급대책 지원</li> </ul>	
3	재난현장 환경정비	환경녹지과	<ul style="list-style-type: none"> <li>유해화학물질, 쓰레기 등 수거.처리 지원</li> </ul>	
4	긴급통신지원	행정과	<ul style="list-style-type: none"> <li>통신두절 시설·지역 통신시설 인프라 복구</li> </ul>	KT 사천지점
5	시설응급복구	건설교통과 도시건축과, 상하수도사업소 농업기술센터 해양수산과 문화청소년과 체육시설사업소	<ul style="list-style-type: none"> <li>각 부서 담당 시설별(공공·사유) 응급복구 지원</li> </ul>	
6	에너지기능복구	지역활성과	<ul style="list-style-type: none"> <li>가스, 전기, 유류 등 국민생활 밀착형 피해시설기능 회복 지원</li> </ul>	<ul style="list-style-type: none"> <li>* 한국가스안전공사 경남서부지사</li> <li>* 전기안전공사 경남서부지사</li> <li>* 한국전력 남해지사</li> </ul>
7	재난수습홍보	기획예산담당관	<ul style="list-style-type: none"> <li>재난대처, 수습과 관련한 각종 정보 배포·조정</li> </ul>	
8	물자관리 및 자원지원	안전총괄과	<ul style="list-style-type: none"> <li>국가 재난물자계획, 관리·지원 및 적정상태 유지</li> </ul>	
9	교통대책	건설교통과 해양수산과	<ul style="list-style-type: none"> <li>육상·항공(건설교통과), 해상(해양수산과)</li> </ul>	
10	의료·방역	보건소	<ul style="list-style-type: none"> <li>재난지역 공중보건서비스 지원</li> </ul>	
11	자원봉사관리	주민복지과	<ul style="list-style-type: none"> <li>재난지역 자원봉사 지원 및 관리</li> </ul>	남해소방서
12	사회질서유지	남해경찰서	<ul style="list-style-type: none"> <li>재난지역 사회질서 유지 및 교통관리</li> </ul>	
13	수색·구조·구급	남해소방서	<ul style="list-style-type: none"> <li>재난지역 구조, 구급 지원</li> </ul>	

(나) 주요재난별 안전관리체계

○ 남해군 재난현장 통합지원본부



< 재난현장 지휘 및 협업체계 >



※ 통합지원본부 조직도 등은 재난의 유형과 확산추이에 따라 변동 가능

○ 유관기관 주요 역할·임무

기관.부서	임무와 역할
남해소방서	<ul style="list-style-type: none"> <li>- 긴급구조통제단 구성·운영</li> <li>- 긴급구조관련기간의 긴급구조활동 통합·조정</li> </ul>
남해경찰서	<ul style="list-style-type: none"> <li>- 도로통제, 우회도로 확보 등 교통대책</li> <li>- 사상자 신원확인, 참고인 및 증거자료 확보 등 초동수사</li> </ul>
제8962부대 2대대	<ul style="list-style-type: none"> <li>- 인명구조 활동 지원(인력, 장비)</li> </ul>
한국전기안전공사 경남서부지사	<ul style="list-style-type: none"> <li>- 전기시설, 가스시설 안전점검</li> </ul>
한국전력남해지사	<ul style="list-style-type: none"> <li>- 전력설비 복구인력 및 장비 현장투입 복구 시행</li> </ul>
KT남해지점	<ul style="list-style-type: none"> <li>- 통신시설 복구인력 및 장비 현장투입 복구 시행</li> </ul>
남해교육지원청	<ul style="list-style-type: none"> <li>- 학교시설 보호 및 복구</li> <li>- 이재학생 대책 - 공납금 면제 및 지원</li> <li>- 이재민 수용시설 지원</li> <li>- 방재교육 - 학생에 대한 방재교육 및 홍보</li> </ul>
부산기상대	<ul style="list-style-type: none"> <li>- 기상통보 및 특보 발표</li> </ul>
통영해양경찰서	<ul style="list-style-type: none"> <li>- 해상에서의 인명구조 및 화재진압</li> <li>- 대규모 해양오염시 방재작업 협조</li> </ul>
한려해상국립공원 관 리 사 무 소	<ul style="list-style-type: none"> <li>- 피서객 대피</li> <li>- 기상상황 홍보</li> </ul>

나. 안전관리규정의 제정

건명(규정명칭)	주요내용	제정일자	비고
남해군 안전관리자문단 구성 및 운영에 관한 조례	위원회의 목적, 기능, 구성, 자문 및 안전점검 방법 등	2004. 12.30.	안전기획팀
남해군 재난관리기금 운영·관리 조례	재난관리기금의 효율적인 운용·관리에 필요한 사항을 규정	2004. 12.30.	안전기획팀
남해군 안전관리위원회 운영 조례	위원회의 목적, 기능, 구성 및 실무위원회 등	2005. 10.04.	안전기획팀
남해군 재난안전대책본부 운영 조례	자연재난인적재난 및 기반재난에 대비한 군재난안전대책본부의 구성운영 및 상황관리에 필요한 사항 등	2005. 12.12.	안전기획팀
남해군 자율방재단 운영 등에 관한 조례	자율방재단 조직 및 운영에 관한 사항 규정	2005. 12.29.	안전기획팀
남해군 사전재해영향성검토위원회 운영 조례	남해군 사전재해영향성검토위원회의 구성 운영에 필요한 사항 규정	2005. 12.29.	방재복구팀
남해군 통합방위협의회 구성 및 운영 등에 관한 조례	통합지휘본부의 구성 및 운영 등에 필요한 사항 규정	2007. 04.09.	민방위팀
남해군 자연재해위험지구 안에서의 행위제한에 관한 조례	자연재해위험지구로 지정·고시된 지역에서 재해예방을 위하여 필요한 경우 건축·형질변경 행위제한에 필요한 사항 규정	2011. 04.15.	방재복구팀
남해군 지진피해 시설물 위험도평가단 구성 및 운영에 관한 조례	지진발생시 여진으로 인한 2차 피해를 예방하고 시설물의 위험도를 신속하게 판정시 필요한 사항 규정	2012. 05.04.	방재복구팀
남해군 여름철	여름철 물놀이 사고를 예방하고	2013.	안전기획팀

# 남 해 군 공 보

(46) 제 631 호

2018년 3월 28일

건명(규정명칭)	주요내용	제정일자	비고
물놀이 안전관리 조례	주민 안전의식 고취를 위한 사항 규정	05.08.	
남해군 재난현장 통합지휘소 설치 및 운영 조례	재난현장을 총괄·지휘하기 위하여 설치·운영하는 재난현장통합지휘소에 관한 사항 규정	2014. 02.28.	안전기획팀
남해군 어린이놀이시설 안전관리에 관한 조례	어린이 놀이시설의 효율적인 안전관리와 시설유지 등에 필요한 사항 규정	2015. 12.28.	안전기획팀
남해군 주부민방위기동대 설치 및 운영 조례	주부민방위 기동대의 설치 및 운영 등에 관한 사항 규정	2015. 12.04.	민방위팀
남해군 안전관리민관협력위원회 구성 및 운영조례	민관 협력관계 구축을 통한 실효성 있는 재난대응활동 규정	2017. 06.30	안전기획팀

⑤ 「재난 및 안전관리 기본법」 제26조에 따라 지정된 국가기반시설의 관리

시설 유형	시설명	시설 현황	관리 주체	지정 일자	조치한 사항	비고
송신소	KBS 망운산송신소	통제실	KBS 순천방송국	1978.1.	철조망 CCTV 설치	

⑥ 「재난 및 안전관리 기본법」 제29조에 따른 재난방지시설의 점검·관리

◆ 재난방지시설의 정비

사업명	위치	사업내용 (규모)	사업기간	사업비 (백만원)	정비목적
				89,826	
노루목항 방파제 보강	삼동면 금천리 노루목항	방파제 연장 L=33m	2018. 1. ~ 2019. 4.	700	월 파·침 수 피해예방
상심천저수지 개보수공사	남해읍 심천리	저수지 보강개발 2개소	2018.10. ~ 2021.10.	5,000	농업기반 시설정비및 재해예방
광명저수지	고현면	저수지	2018. 5.	1,000	농업기반



사업명	위치	사업내용 (규모)	사업기간	사업비 (백만원)	정비목적
개보수공사	오곡리	보강개발 1개소	~ 2019. 5.		시설정비및 재해예방
광천소하천 정비	남창선면 광천마을	토지보상 L=2.1km	2015. 8 ~ 2019.12	1,964	재해예방
정거소하천 정비	이동면 정거마을	토지보상 L=2.25km	2015.11 ~ 2020.12	810	재해예방
부윤천정비	남창선면 금송마을	소하천 정비 L=0.324km	2016. 8 ~ 2019.12	1,000	재해예방
화천 고향의 강 조성(4차)	삼동면 내산마을	하천 정비 L=0.29km	2016. 2 ~ 2018. 8	1,800	재해예방
등모소하천 정비	이동면 난음리	호안 정비 L=885m	2016. 6 ~ 2018. 6	600	재해예방
당항마을 소규모 하수처리 시설 설치	남면 당항리	·하수처리장 200m³/일 ·하수관로 12km	2017.12. ~ 2018. 6.	9,036	하수처리 시설 설치
초전 및 갈화마을 하수처리 시설 설치	1. 미조면 초전마을 2. 고현면 갈화리	1. 초전 하수 처리장 90m³/일 하수 관 로 4.7km 2. 갈화 하수 처리장 115m³/일 하수 관 로 4.3km	2017. 1. ~ 2020.12.	7,869	하수처리 시설 설치
원예예술촌 (둔촌)하수 처리시설 설치	삼동면 동천리 (동천, 내동천, 화암, 둔촌, 화천, 금천)	1. 동천 하수 처리장 185m³/일 하수관로 4.4km 2. 둔촌 하수 처리장 80m³/일	2017. 1. ~ 2020.12.	10,342	하수처리 시설 설치

# 남 해 군 공 보

(48) 제 631 호

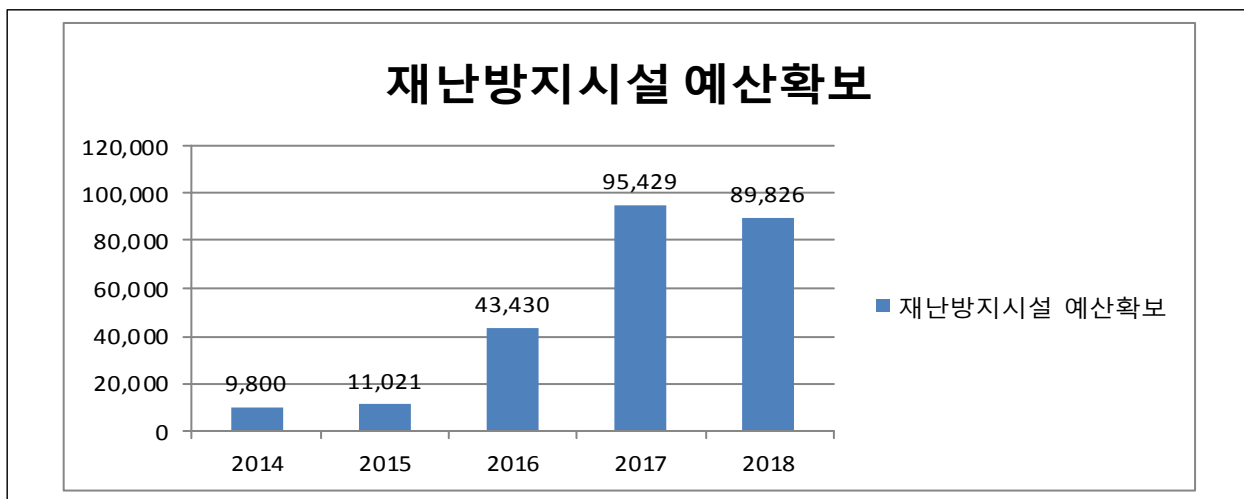
2018년 3월 28일

사업명	위치	사업내용 (규모)	사업기간	사업비 (백만원)	정비목적
		하수관로 2.9km			
미FDA수출용 패류생산해역 하수처리장	남해군 이동, 삼동, 고현, 설천, 창선면	·하수처리시설 8개소 ·하수관로 45.3km	2018. 1. ~ 2022.12.	45,265	하수처리 시설 설치
남해군 노후하수관로 정비	남해군 일원 34개소	노후관로 보수 7.4km	2017. 1 ~ 2019.12	4,440	하수관로 정비

◆ 연도별 비교(도표, 그래프 등)

(단위 : 백만원)

구 분	2014	2015	2016	2017	2018
재난방지시설 예산확보	9,800	11,021	43,430	95,429	89,826



☞ 재난방지시설 예산확보의 증감원인 등 구체적 내용설명

- 화천고향의강 조성사업 마무리에 따른 예산 감소

⑦ 「재난 및 안전관리 기본법」 제34조에 따른 재난관리자원의 비축 및 장비·인력의 지정  
 가. 재난관리자원의 비축  
 [방재물자]

구 분	오일펜스	유흡착제	흡착클	작업복
	km	천매	km	개
총 계	3,261	10,744	80	3,182

[의료시설]

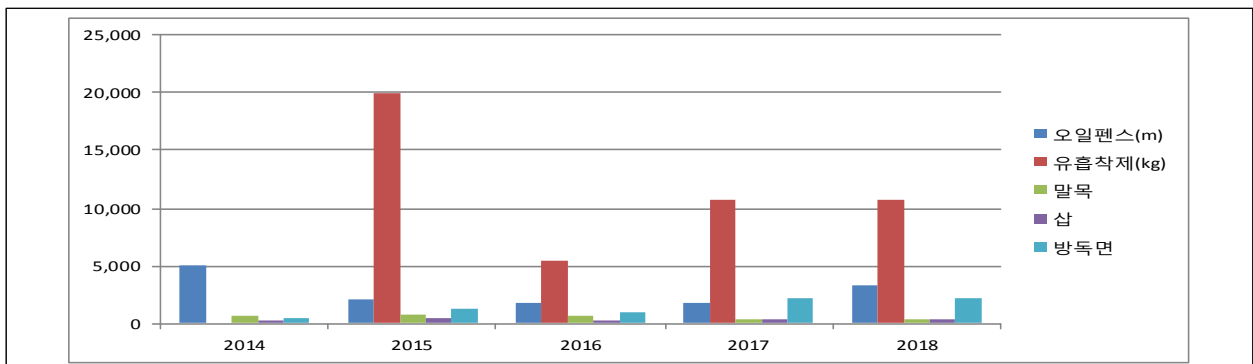
구 분	개소	의사	간호사	구급차	병상수	영안실
합 계	2	12	21	3	135	0
병 원	1	10	17	1	135	0
보건소	1	2	4	2	0	0

[수용시설]

구분	합 계		학 교		마을회관		경로당		관공서		기 타	
	개소	수용인원	개소	수용인원	개소	수용인원	개소	수용인원	개소	수용인원	개소	수용인원
총계	54	21,154	11	14,108	34	2,450			9	4,596		

◆ 방재물자 연도별 비교(도표, 그래프 등)

방재물자 종류별	2014	2015	2016	2017	2018
오일펜스(m)	5,000	2,052	1,751	1,751	3,261
유흡착제(kg)	-	20,000	5,392	10,744	10,744
말목	654	724	631	362	362
삼	180	449	246	312	312
방독면	424	1,240	909	2,122	2,122

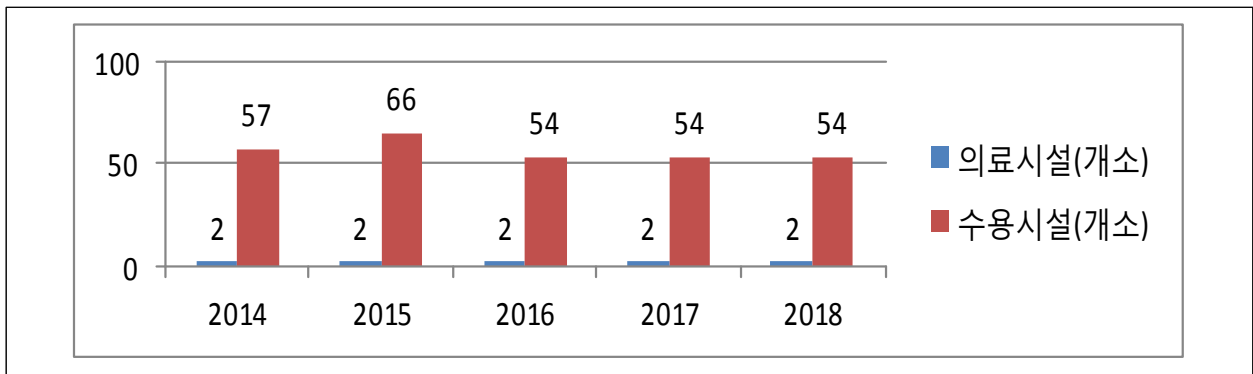


☞ 방재물자 확보의 증감원인 등 구체적 내용설명

- 방재작업용 오일펜스 구입으로 보유량 증가

◆ 의료시설 및 수용시설 연도별 비교(도표, 그래프 등)

구 분	2014	2015	2016	2017	2018	
의료시설수	2	2	2	2	2	
수용시설	개소	57	66	54	54	54
	수용인원	17,187	29,952	21,153	21,153	21,153



☞ 의료 및 수용시설 지정의 증감원인 등 구체적 내용설명

- 변동사항 없음

나. 장비 및 인력의 지정

[장비지정]

◆ 구조장비

구분	계	구급차	구조선	들것	구명조끼	구명환
총계	68	2	1	2	25	38

◆ 복구장비

구분	계	크레인	굴삭기	불도우저	덤프	페이로더
총계	43	0	29	0	12	2

◆ 산불진화장비

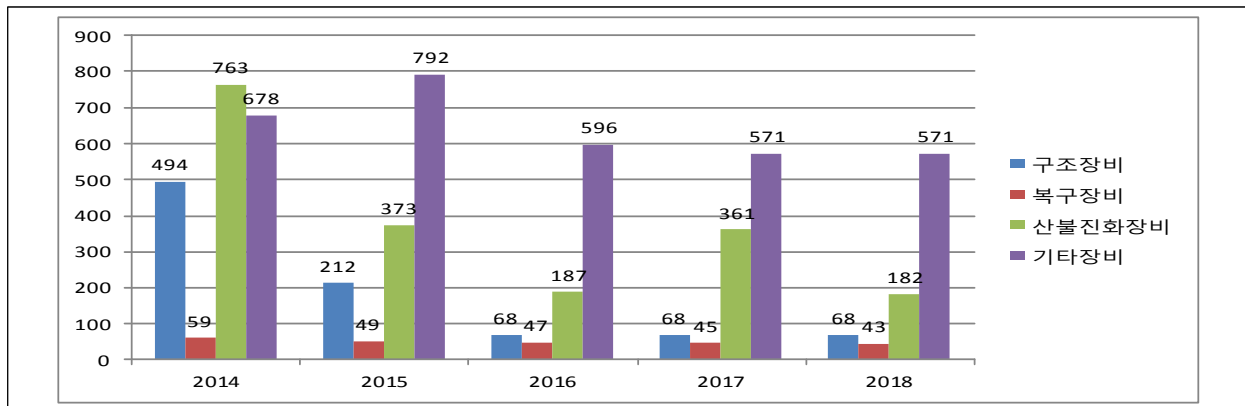
구분	계	헬기보유	헬기임차	산불진화차	등짐펌프
총계	182	0	0	5	177

◆ 기타장비

구분	계	용접기	엔진펌프	수중펌프	무전기	응급구호세트	취사구호세트
총계	571	2	32	10	170	240	117

◆ 연도별 비교(도표, 그래프 등)

구분	2014	2015	2016	2017	2018
구조장비	494	212	68	68	68
복구장비	59	49	47	45	43
산불진화장비	763	373	187	361	182
기타장비	678	792	596	571	571



☞ 장비지정의 증감원인 등 구체적 내용설명

- 변동사항 없음

[인력지정]

◆ 기술인력

구분	계	토목	건축	환경	전기	가스	통신	화공
인원	6	3	3					

◆ 기능인력

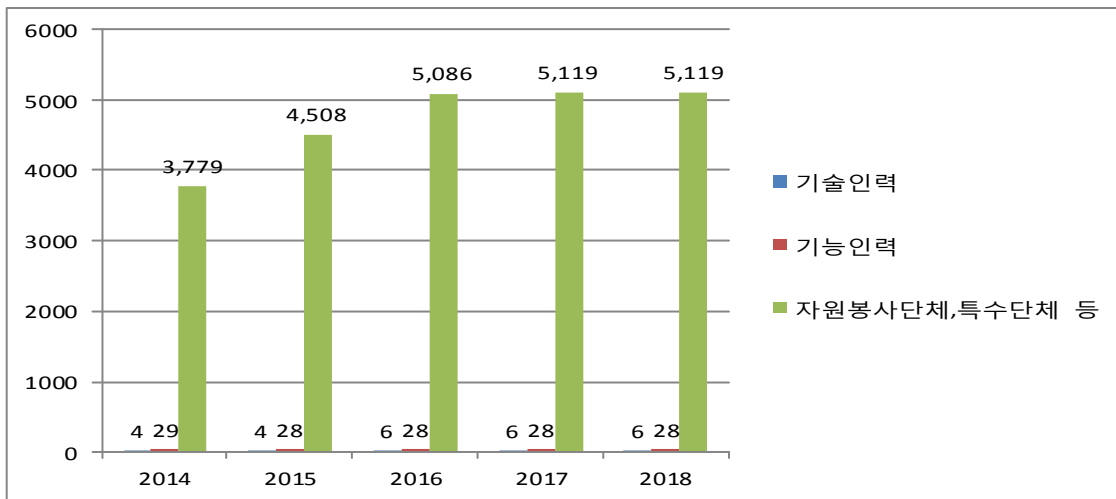
구분	계	전기공	기계공	통신공	용접공	철근공	중기 운전	중기 정비	기타
인원	28	5	1	3	2	-	11	4	2

◆ 자원봉사단체, 특수단체 등

구분	계	특수단체 및 개인					봉사단체 및 개인					
		의용 소방대	산악 구조대	수중 구조대	아마추어 무선 봉사대	기타	적십자 봉사대	새마을 부녀회	해병전우회	모범운전자회	여성단체협의회	기타
인원	5,119	552	0	140	204	-	260	467	32	42	2,258	1,164

◆ 연도별 비교(도표, 그래프 등)

구분	2014	2015	2016	2017	2018
기술인력	4	4	6	6	6
기능인력	29	28	28	28	28
자원봉사단체, 특수단체 등	3,779	4,508	5,086	5,119	5,119



☞ 인력지정의 증감원인 등 구체적 내용설명

- 변동사항 없음

⑧ 그 밖에 재난을 예방하기 위하여 필요하다고 인정되는 사항

가. 재난관련 법령에 따른 점검·평가 결과

- 대상 : 재난관리 실태점검, 소하천정비, 여름철 물놀이 실태 확인, 수해복구 사업 추진, 재해구호물자, 폭염대비 등

- 점검·평가 결과

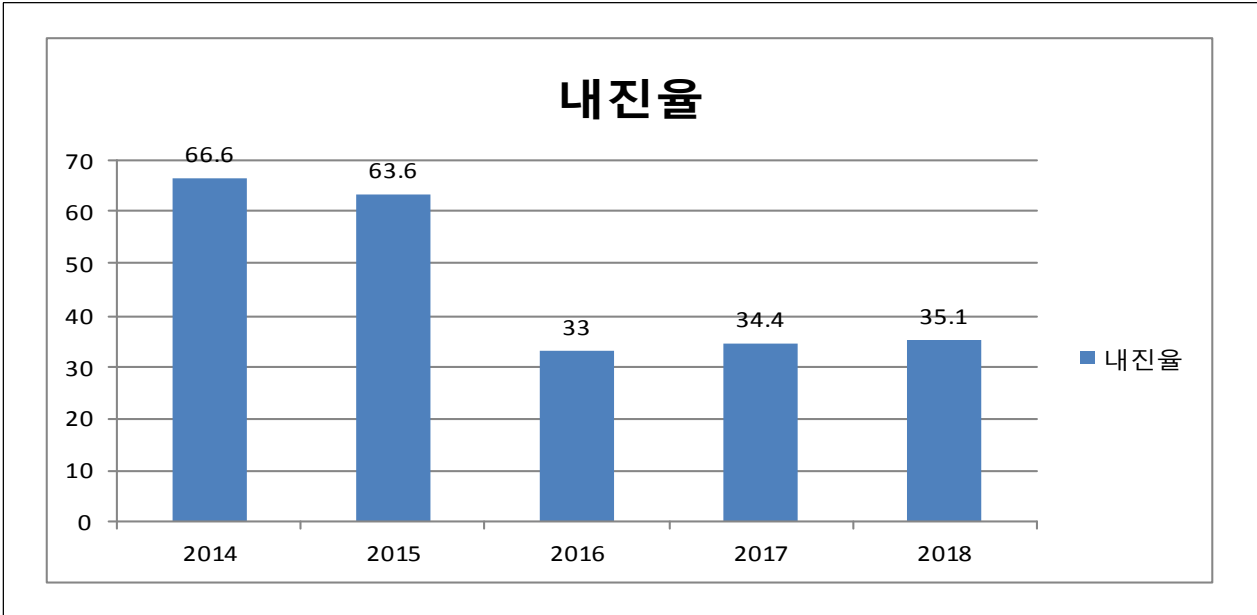
점검·평가 명	점검·평가일시	점검·평가 주관기관	점검·평가 결과	비고
재난관리실태평가	2018. 1.30.	행정안전부	보통	
지역안전도	2018.10.30.	행정안전부	보통	

나. 기존 공공시설물 내진보강 추진

시설물별	내진설계 대상(①) (동수, 시설물 수)	내진설계 적용 +내진성능확보+ 내진 보강 실적(②) (전년도 까지)	2018년 내진보강 실적		내진율(%) (②+③)/①× 100
			동수(시설수) (③)	투자사업비 (백만원)	
일반건축물	32	17	0	0	53.1
도로시설물	10	1	0	0	10
수도시설	10	1	0	0	10
공공하수 처리시설	4	0	0	0	0
병원시설	1	1	0	0	100

◆ 기존 공공시설물 내진율 연도별 비교(도표, 그래프 등)

구 분	2014	2015	2016	2017	2018
내진율	66.3	63.6	33	34.4	35.1



☞ 내진실적 및 내진율의 증감 원인 등 구체적 내용설명

- 지진재해 대비 내진성능 확보를 위한 예산 미확보

다. 지역재난안전대책본부·종합상황실 내진대책 추진

구 분	구조체 내진 보강 여부	지대본·상황실		비고
		바닥 이중마루 보강 여부	전력과 통신 등 관련설비 면진테이블 설치 여부	
지역대책본부	부	부	여	
종합상황실	부	부	여	

☞ 지역재난안전대책본부 등 내진대책을 실시한 구체적 내용설명

- 청사의 노후화로 신청사 건립시 내진설계 반영예정

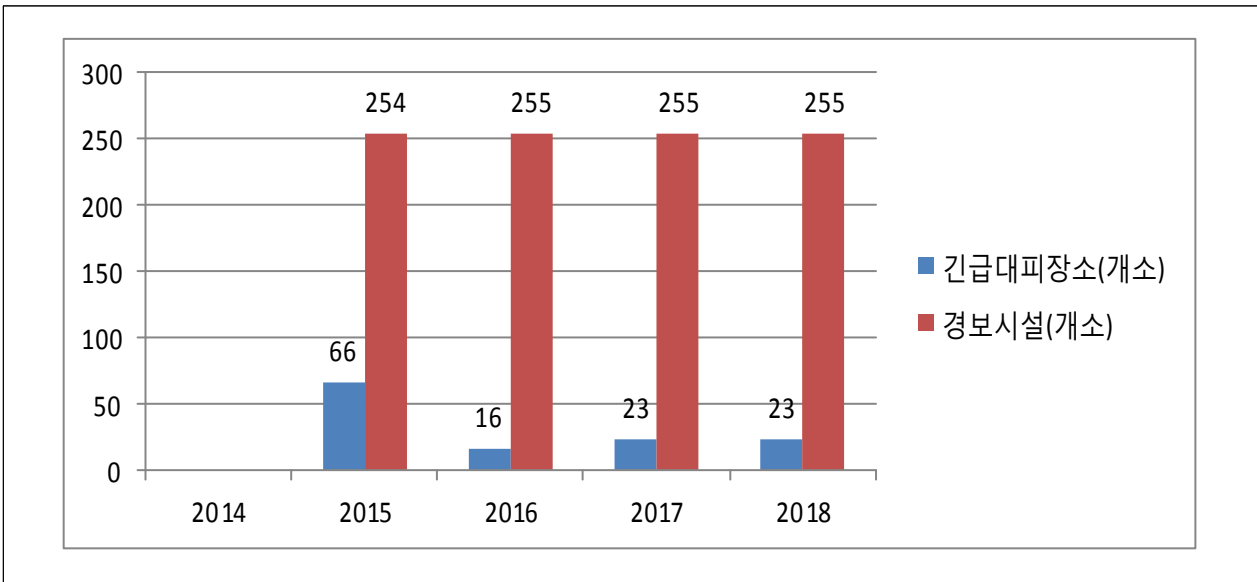
라. 지진해일 대비 주민대피계획 지정 및 관리

지구별	긴급대피장소 (개소)	표지판(개)			경보 시스템 (개소)
		계	안내표지판	대피장소 표지판	
옥외대피소	16	16	16		255
실내구호소	7				



◆ 지진해일 대비 주민대피계획 지정 및 관리 연도별 비교(도표, 그래프 등)

구 분		2014	2015	2016	2017	2018
정비 사업비 집행실적(천원)						
지구수(개소)						
긴급대피장소(개소)			66	16	23	23
표 지 판	안내표지판					16
	긴급대피장소 표지판					
	대피로 표지판					
경보시설(개소)			254	255	255	255



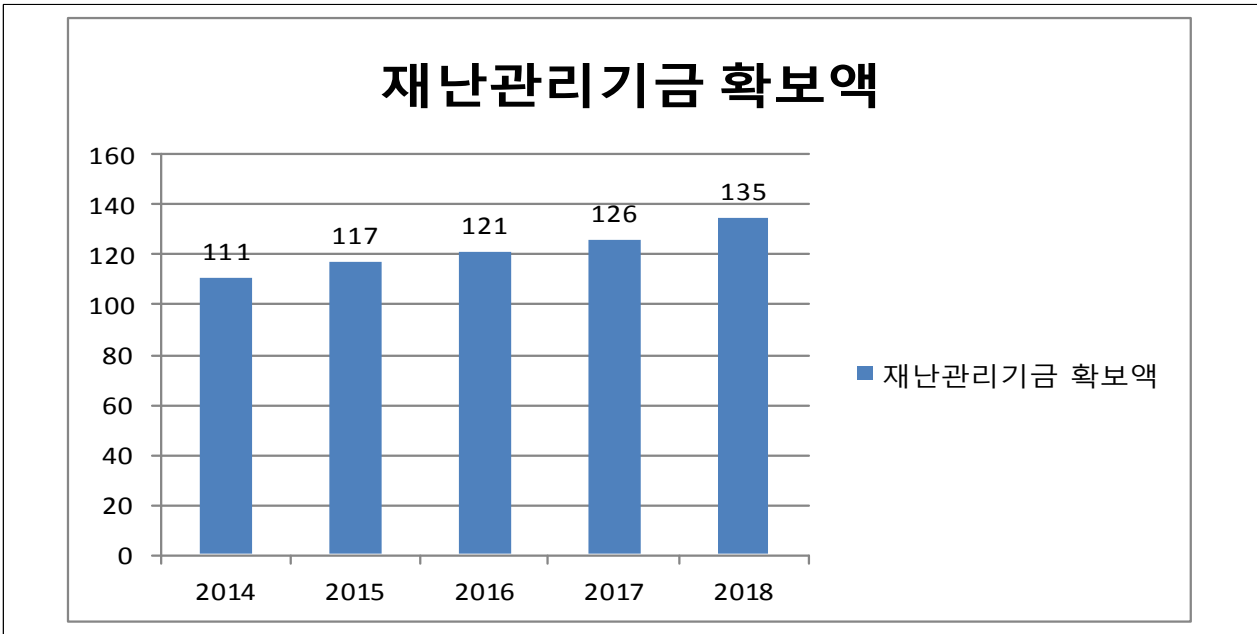
☞ 정비 사업비, 긴급대피장소, 표지판 등 증감원인 등 구체적 내용설명  
 - 대피장소 안내표지판 16개소 신설

3) 「재난 및 안전관리 기본법」 제67조에 따른 재난관리기금의 적립 현황  
 [재난관리기금 적립]

법정적립기준	당해연도 확보기준액(①)	확보액(②)	확보율 (①/②×100)
135백만원	135백만원	135백만원	100%

◆ 연도별 비교(도표, 그래프 등)

구 분		2014	2015	2016	2017	2018
확보액		111	117	121	126	135
사 용 액	공공분야 재난예방활동	182	85	107	129	171
	재해저감시설 설치 및 보수·보강		29	122	200	17
	재난피해시설 응급 복구 및 긴급한 조치					
	긴급구조능력 확충사업			7		
	이주지원 및 주택 임차비용 용자					
	재난의 원인분석 및 피해 경감 등을 위한 조사·연구					
	재난피해자에 대한 심리적 안정과 사회적응을 위한 상담활동					
	재난 중 감염병 또는 가축 전염병의 확산방지를 위한 긴급대응 및 응급복구		32		50	



☞ 재난관리기금 확보 및 사용액의 증감원인 등 구체적 내용설명

- 법정적립기준액 100% 확보
- 폭염 대비 물품 지원, 한파 대비 저감시설 설치 등

4) 「재난 및 안전관리 기본법」 제34조의5에 따른 현장조치 행동매뉴얼의 작성·운용 현황

[시군구 행동매뉴얼 작성·운용 등 총괄 현황]

행동매뉴얼 명	소관 국 또는 과	작성년 도	매뉴얼 주요내용
풍수해	안전총괄과	2019	풍수해재난 대응
지진	안전총괄과	2019	지진재난 대응
대형화산폭발	안전총괄과	2019	대형화산폭발 재난 대응
적조	해양수산과	2019	적조재난 대응
조수	해양수산과	2019	조수재난 대응
가뭄	안전총괄과	2019	가뭄재난 대응
산불	환경녹지과	2019	산불재난 대응
유해화학물질 유출사고	환경녹지과	2019	유해화학물질 유출사고 재난 대응
대규모 수질오염	환경녹지과	2019	대규모 수질오염 재난 대응
대규모 해양오염	해양수산과	2019	대규모 해양오염 재난 대응
다중밀집시설 대형화재	안전총괄과	2019	다중밀집시설 대형화재 재난 대응
해양선박사고	해양수산과	2019	해양선박사고 재난 대응
사업장대규모 인적사고	지역활성과	2019	사업장대규모 인적사고 재난 대응
다중밀집 건축물붕괴 대형사고	도시건축과	2019	다중밀집 건축물붕괴 대형사고 대응
가축질병	농축산과	2019	가축질병사고 대응
감염병	보건소	2019	감염병사고 대응
전력	지역활성과	2019	전력사고 대응
보건의료	보건소	2019	보건의료사고 대응
식용수	상하수도사업소	2019	식용수사고 대응
육상화물운송	건설교통과	2019	육상화물운송사고 대응
시군청사	재무과	2019	시군청사사고 대응
도로터널	건설교통과	2019	도로터널사고 대응
가스	지역활성과	2019	가스사고 대응
저수지붕괴	건설교통과	2019	저수지붕괴사고 대응
문화재	문화청소년과	2019	문화재사고 대응

[시군구 행동매뉴얼 개정 현황]

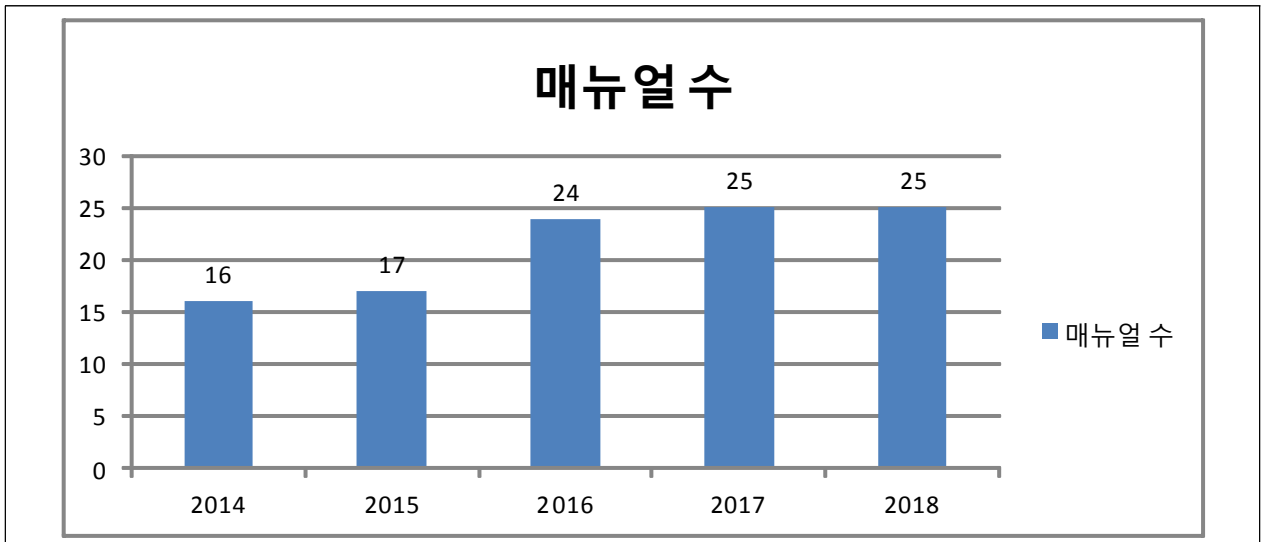
행동매뉴얼 명	개정일자	주요 개정내용	비고
가축질병,	2018.6.20	정기점검 후 매뉴얼 개선	
육상화물운송	2018.6.21	정기점검 후 매뉴얼 개선	
군청사 재난사고	2018.6.21	정기점검 후 매뉴얼 개선	
대규모 해양오염	2018.11.6	정기점검 후 매뉴얼 개선	
다중밀집건축물	2018.11.9	정기점검 후 매뉴얼 개선	
가축질병	2018.11.11	정기점검 후 매뉴얼 개선	
보건의료	2018.11.12	정기점검 후 매뉴얼 개선	
식용수	2018.11.12	정기점검 후 매뉴얼 개선	
육상화물운송	2018.11.14	정기점검 후 매뉴얼 개선	

[시군구 행동매뉴얼 숙달 훈련 실시 현황]

행동매뉴얼 명	훈련일시	주요 훈련내용	훈련결과 개선내용	비고
지진	2018.9.12	지진 및 화재대응 현장훈련	협업기관 상호간 소통채널 다양화	

◆ 년도별 비교(도표, 그래프 등)

구 분	2014	2015	2016	2017	2018
매뉴얼 수	16	17	24	25	25



☞ 행동매뉴얼 수의 증감원인 등 구체적 내용 설명  
- 변동사항 없음

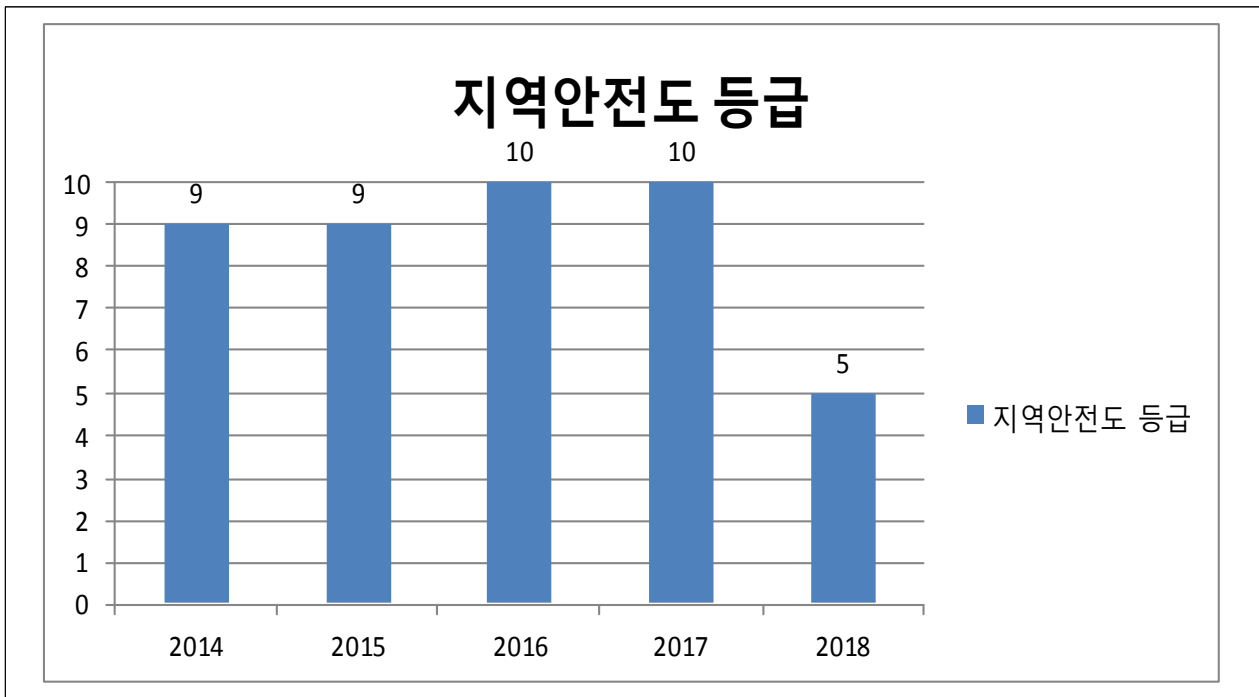
5) 「자연재해대책법」 제75조의2에 따른 지역안전도 진단 결과  
[진단분야별 점수]

구 분	위험환경	위험관리능력	방재성능	등 급(그룹)
진단결과	0.457	0.988	0.618	5(다)

\* (안전) 1등급/그룹 ‘가’ <-----> 10등급/그룹 ‘마’ (위험)

◆ 연도별 등급 비교(도표, 그래프 등)

구 분	2014	2015	2016	2017	2018
등 급	9	9	10	10	5



☞ 지역안전도 진단 결과 등급의 증감원인 등 구체적 내용설명

- 잠재적인 재해발생 가능성 및 환경적 위험도 감소(0.486→0.457)
- 재해저감을 위한 행정적인 노력도 향상(0.600→0.988)
- 지역의 구조적인 재해방어능력 향상(0.083→0.618)

6) 그 밖에 재난관리를 위하여 시장·군수·구청장이 지역주민에게 알릴 필요가 있다고 인정하는 사항

[2018년도 지역안전지수 평가결과]

분야	2018년 남해군 안전지수		2018년 안전지수 평균	최근 남해군 안전지수			
	등급	안전지수	전국	2017	2016	2015	2014
화 재	3	73.63	74.94	70.95	72.93	68.60	73.43
교 통 고 사	1	78.09	75.74	72.21	71.78	71.96	71.89
범 죄	2	84.49	80.24	78.77	78.55	79.20	79.23
안 전 고 사	4	68.59	74.95	72.98	71.42	74.92	76.15
자 살	3	76.93	78.28	74.50	72.34	72.30	73.28
감 염 병	5	64.02	76.00	67.31	64.91	64.79	69.74
자 재 연 해	4	64.98	69.94	42.43	59.07	61.00	-

\* (안전) 1등급 < - - - - - > 5등급 (위험)

**♣ 공시 관련 문의사항 및 의견 제출은 남해군 안전총괄과 (담당자 : 이점세, 전화 : 055-860-3424)로 하여 주시기 바랍니다.**

남해군 공고 제2019-445호

## 남해군 재해영향평가심의위원회 운영 규칙안 제정 입법예고

「남해군 재해영향평가심의위원회 운영 규칙」을 제정함에 있어 그 내용과 취지를 군민에게 미리 알려 의견을 듣고자 「행정절차법」 제41조에 따라 다음과 같이 공고합니다.

2019년 3월 22일

### 남 해 군 수

1. 자치법규명 : 「남해군 재해영향평가심의위원회 운영 규칙」

2. 제정이유

- 「자연재해대책법 시행령」 제4조에 따른 재해영향평가 등의 협의와 관련된 기관 위임사무 추진을 위해 남해군 재해영향평가심의위원회의 구성·운영에 필요한 사항을 우리 군 규칙으로 제정하려는 것임

3. 주요내용

- 가. 위원회의 목적, 위원의 구성, 위원회의 회의 및 운영(제1조~제3조)
- 나. 위원회의 기능, 의견청취, 현지조사, 위원의 의무(제4조~제7조)
- 다. 심의 결과의 결정 및 보관, 간사(제8조~제9조)
- 라. 수당 및 여비, 운영세칙(제10조~제11조)
- 마. 부칙(제1조~제3조)

4. 의견제출

가. 의견제출기간 : 2019년 04월 12일까지

- 이 자치법규의 제정안에 대하여 의견이 있는 기관·단체 또는 개인은 2019년 04월 12일까지 다음 사항을 기재한 의견서를 남해군수에게 제출하여 주시기 바랍니다.

- 1) 입법예고사항에 대한 의견서(찬·반여부와 그 사유 및 대안)
- 2) 성명(단체인 경우 단체명과 대표자 성명), 주소 및 전화번호
- 3) 기타 참고사항 등

나. 의견 제출처

- 1) 주 소 : ☎52425, 남해군 남해읍 망운로9번길 12 남해군청 안전총괄과
- 2) 연락처 : 전화 055-860-3293, 팩스 055-860-3727  
이메일 dntkgo@korea.kr

다. 의견제출 방법 : 서면, 팩스, 이메일, 홈페이지, 직접 방문 등

5. 기 타

그 밖의 자세한 내용은 남해군청 안전총괄과 방재복구팀(전화 055-860-3293)으로 문의하시기 바랍니다.



남해군 규칙 제 호

## 남해군 재해영향평가심의위원회 운영 규칙안

제1조(목적) 이 규칙은 「자연재해대책법 시행령」 제73조제2항부터 같은조 제3항까지의 규정에 따라 남해군수에게 위임된 사무의 처리를 위하여 남해군 재해영향평가심의위원회의 구성·운영에 관하여 필요한 사항을 규정함을 목적으로 한다.

제2조(구성) ① 남해군 재해영향평가심의위원회(이하 “위원회”라 한다)는 위원장 및 부위원장 각 1명을 포함하여 20명 이상 100명 이내의 위원으로 구성한다.

② 위원장은 자연재해 업무 담당 국장으로 하고, 부위원장은 자연재해 업무 담당 과장이 된다.

③ 부위원장은 위원장을 보좌하며 위원장이 부득이한 사유로 직무를 수행할 수 없을 때에는 그 직무를 대행한다.

④ 위원은 다음 각 호의 사람 중에서 군수가 임명 또는 위촉하되, 특정성별이 10분의 6을 초과하지 아니하도록 하여야 하며 해당 분야의 특정성별 전문인력 부족 등 부득이한 사유로 인해 「양성평등기본법」 제12조에 따른 실무위원회의 의결을 받은 경우는 그러하지 아니한다.

1. 남해군의 자연재해 업무를 담당하는 부서의 장 중에서 남해군수가 지명하는 사람
2. 방재에 관한 학식과 경험이 풍부한 사람 중에서 남해군수가 위촉하는 사람

⑤ 위촉 위원의 임기는 2년으로 하되 연임할 수 있다. 다만, 위원의 사임등으로 새로 위촉된 위원의 임기는 전임위원 임기의 남은 기간으로 한다.

제3조(회의 및 운영) ① 위원장은 재해영향평가서를 효율적으로 심의하기 위하여 안건에 따라 회의를 소집하거나 서면심의를 요청할 수 있다.

② 위원장이 제1항에 따라 회의를 소집하거나 서면심의를 요청하는 때에는 재해영향평가서 등 관련 자료를 위원들에게 송부하여야 한다.

③ 위원회는 제2조의 규정에 따라 위촉한 위원 중에서 위원장과 부위원장이 매 회의 또는 서면검토를 할 때마다 지정하는 5명 이상 10명 이내의 위원으로 운영한다.

- ④ 위원회의 회의를 소집하는 경우에는 재적 위원 5명 이상의 출석으로 개의하고 출석 위원 과반수의 찬성으로 의결한다.
- ⑤ 위원장은 제1항에 따라 회의를 소집하는 경우 회의개최일로부터 7일 이전에 위원들에게 회의 개최 사실을 통보하여야 한다.
- ⑥ 위원은 제1항에 따라 서면심의를 요청 받은 경우 재해영향평가서에 대하여 제4조 각 호를 심의하고, 10일 이내에 재해영향평가 실무지침에 따른 심의의견을 위원장에게 제출하여야 한다.

제4조(기능) 위원회는 「자연재해대책법 시행령」(이하 “영”이라 한다) 제6조제1항에 따른 행정계획 및 개발사업(영 제6조의2제1항에 따른 재협의대상을 포함한다)에 대하여 다음 각 호의 사항을 심의한다.

- 1. 지형여건 등 주변 환경에 따른 재해위험요인
- 2. 해당 사업으로 인하여 인근지역이나 시설에 미치는 재해영향
- 3. 사업시행자로부터 제출된 재해저감계획
- 4. 영 제6조제2항에 따라 행정안전부장관이 고시하는 중점검토항목

제5조(의견청취) 위원장은 제4조에 따른 심의를 위하여 필요하다고 판단되는 경우에는 관계공무원 또는 전문가의 의견을 들을 수 있다.

제6조(현지조사) ① 위원장은 재해영향평가서의 내용을 확인하기 위하여 필요한 경우에는 사안별 위원, 사업시행자, 사업승인기관, 관계공무원 등과 공동으로 현지조사를 실시할 수 있다.

② 제1항에 따라 현지조사를 실시한 경우에는 그 결과를 위원회에 제출하여야 한다.

제7조(위원의 의무) ① 위원은 위원회에서 알게 된 사항을 누설하여서는 아니 된다.

② 위원은 안전에 대하여 공정하고 객관적인 자세로 심의하여야 하며, 재해영향평가서 작성 및 심의대상 행정계획 및 개발사업에 직·간접적으로 관여하였을 경우에는 이를 위원장에게 알리고 해당 안전 심의에 참여하여서는 아니 된다.

제8조(심의 결과의 결정 및 보관) ① 제4조에 따라 심의한 결과는 다음 각 호의 어느 하나로 구분하여 결정한다.

- 1. 원안 통과 : 심의 결과 내용이 적정하다고 판단되는 안전에 대한 결정
- 2. 조건부 협의 : 심의 결과 수정 또는 보완이 필요하다고 판단되는 안전에 대한 결정
- 3. 재작성 : 심의 결과 안전의 일부 또는 전부를 재작성한 후 위원회 심의를 다시

받을 필요가 있다고 판단되는 안건에 대한 결정

② 간사는 다음 각 호의 사항을 기록한 회의결과를 보관하여야 한다.

1. 개회·폐회일시 및 장소
2. 출석위원 명단
3. 위원의 검토의견
4. 검토 결과

제9조(간사) ① 위원회에 사무를 처리하기 위하여 위원회에 간사 1명을 두며, 간사는 재해영향평가 업무자가 된다.

1. 위원회 사무처리 및 업무연락
2. 위원회 의사일정 통보
3. 위원회 회의 시 의견 등의 정리 및 관리
4. 그 밖의 위원장이 지시하는 사항의 처리

제10조(수당 및 여비) 위원에 대하여는 예산의 범위 안에서 수당·여비를 지급할 수 있다. 다만, 공무원이 그 소관 업무와 직접 관련하여 위원회에 출석하는 경우에는 그러하지 아니한다.

제11조(운영세칙) 이 규칙에서 규정된 사항 외에 위원회의 운영에 필요한 사항은 위원장이 정한다.

## 부 칙

제1조(시행일) 이 규칙은 공포한 날부터 시행한다.

제2조(남해군 사전재해영향성검토위원회에 관한 경과조치) ① 이 규칙 시행 전에 「남해군 사전재해영향성검토위원회 운영 조례」에 따른 사전재해영향성 검토위원회는 이 규칙 제2조에 따른 재해영향평가심의위원회로 본다.

② 이 규칙 시행 전에 「남해군 사전재해영향성검토위원회 운영 조례」에 따른 사전재해영향성 검토위원회 위원으로 위촉된 위원은 이 규칙 제2조제4항에 따라 위촉된 것으로 보며, 위원의 임기는 종전의 남은 기간으로 한다.

제3조(검토의견서에 관한 경과조치) 이 규칙 시행 전에 「남해군 사전재해영향성검토위원회 운영 조례」에 따라 제출된 검토의견서는 이 규칙에 따라 제출된 것으로 본다.

남해군 공고 제2019-446호

## 남해군 민원담당 공무원 보험·공제 등의 가입 조례 일부개정조례안 입법예고

「남해군 민원담당 공무원 보험·공제 등의 가입 조례」를 일부 개정함에 있어 그 내용과 취지를 군민에게 미리 알려 의견을 듣고자 「행정절차법」 제41조에 따라 다음과 같이 공고합니다.

2019년 3월 22일

남 해 군 수

1. 자치법규명 : 「남해군 민원담당 공무원 보험·공제 등의 가입 조례」

2. 개정이유

○ 2008년 폐지된 호적법상 개념인 ‘호적’을 가족관계등록법상 개념인 “가족관계등록”으로 정비하여 법체계 및 개념상 혼란을 방지하고, 민원담당 공무원의 민원업무의 범위를 확대하여 현행 제도 운영상 나타난 일부 미비점을 개선·보완하고 조례운영의 내실화를 기하고자 함.

3. 주요내용

- 가. 민원사무명 중 “호적” 사무를 “가족관계등록” 사무로 변경(안 제2조)
- 나. 민원업무담당공무원 정의에 차량, 여권, 지적측량성과도 검사, 부동산특별조치법, 개별공시지가 민원을 담당하는 공무원과 그 대직자 추가 (안 제2조)

4. 의견제출

가. 의견제출기간 : 2019년 4월 12일까지

- 이 자치법규의 개정안에 대하여 의견이 있는 기관·단체 또는 개인은 2019년 4월 12일까지 다음 사항을 기재한 의견서를 남해군수에게 제출하여 주시기 바랍니다.

- 1) 입법예고사항에 대한 의견서(찬·반여부와 그 사유 및 대안)
- 2) 성명(단체인 경우 단체명과 대표자 성명), 주소 및 전화번호
- 3) 기타 참고사항 등

나. 의견 제출처

1). 주 소 : ☎52425, 남해군 남해읍 망운로9번길 12

남해군청 민원봉사과

2). 연락처 : 전화 055-860-3002, 팩스 055-860-3700

다. 의견제출 방법 : 서면, 전화, 팩스, 홈페이지, 직접 방문 등

5. 기 타

기타 자세한 내용은 남해군청 민원봉사과 민원행정팀(전화 055-860-3002)로 문의하시기 바랍니다.

남해군 조례 제 호

## 남해군 민원담당 공무원 보험·공제 등의 가입 조례 일부개정조례안

남해군 민원담당 공무원 보험·공제 등의 가입 조례 일부를 다음과 같이 개정한다.

제2조 중 “호적, 토지이용계획확인”을 “가족관계등록, 토지이용계획확인, 차량, 여권, 지적측량성과도 검사, 부동산특별조치법, 개별공시지가”로 한다.

### 부칙

이 조례는 공포한 날부터 시행한다.

### 신 · 구조문대비표

현 행	개 정 안
<p>제2조(민원업무담당공무원) 이 조례에서 “민원업무담당공무원”이란 인감, 주민등록, <u>호적</u>, <u>토지이용계획확인</u> 민원을 담당하는 공무원과 그 대직자를 말한다.</p>	<p>제2조(민원업무담당공무원) 이 조례에서 “민원업무담당공무원”이란 인감, 주민등록, <u>가족관계등록</u>, <u>토지이용계획확인</u>, <u>차량</u>, <u>여권</u>, <u>지적측량성과도</u> 검사, <u>부동산특별조치법</u>, <u>개별공시지가</u> 민원을 담당하는 공무원과 그 대직자를 말한다.</p>



남해군 공고 제2019 - 451호

## 남해군계획시설(공원) 및 공원조성계획 결정(변경)을 위한 공람 · 공고

남해군계획시설(공원) 및 공원조성계획 결정(변경)에 대하여 「국토의 계획 및 이용에 관한 법률」 제28조 및 같은법 시행령 제22조에 따라 주민의견을 청취하고자 다음과 같이 공람 · 공고하오니 의견이 있으신 분은 열람기간 내 열람장소에 서면으로 제출하여 주시기 바랍니다.

2019년 3월 28일

### 남 해 군 수

1. 건 명 : 남해군계획시설(공원) 및 공원조성계획 결정(변경)을 위한 공람 · 공고
2. 주요 결정(변경) 입안 내용
  - 가. 군계획시설(공원) 및 공원조성계획 결정(변경)
    - 1) 위치 및 규모

시 설 명	위 치	규 모(㎡)			비 고
		기정	변경	변경후	
남산공원	남해군 남해읍 서변리 일원	267,040	감)95,850	171,190	
봉황산공원	남해군 남해읍 아산리 일원	303,920	감)106,480	197,440	
차산공원	남해군 남해읍 차산리 일원	262,721	감)167,021	95,700	
선소공원	남해군 남해읍 선소리 일원	76,490	감)76,490	-	폐지
계		910,171	감)445,841	464,330	

나. 관리계획 변경(결정) 내용 : <붙임1>

다. 관련도서 : 실음생략

3. 관계도서열람 및 의견 제출장소: 남해군 도시건축과(☎055-860-3414)

4. 공람·공고기간 : 신문게재일 다음날로부터 14일간

5. 의견제출 방법

가. 군관리계획에 관한 사항

1) 남해군 도시건축과에서 열람 후 서면으로 제출

- 결정(변경)안에 대한 의견 및 그 사유

- 주소, 성명, 연락처(단체인 경우 단체명과 대표자 명)

<붙임 1>

## 남해군계획시설(공원) 및 공원조성계획 결정(변경) 조서

① 군관리계획(시설:공원) 결정(변경)조서

1. 공간시설

가. 공 원

■ 결정조서

구분	도면 표시 번호	공원명	시설의 세 분	위 치	면 적(㎡)			최 초 결정일	비고
					기 정	변경	변경후		
변경	1	남산 공원	근린 공원	남해읍 서변리 일원	267,040	감)95,850	171,190	건고 제406호 (1973.10.12)	
변경	2	봉황산 공원	근린 공원	남해읍 아산리 일원	303,920	감)106,480	197,440	건고 제406호 (1973.10.12)	
변경	3	차산 공원	근린 공원	남해읍 차산리 일원	262,721	감)167,021	95,700	건고 제406호 (1973.10.12.)	
폐지	4	선소 공원	근린 공원	남해읍 선소리 일원	76,490	감)76,490	-	건고 제406호 (1973.10.12.)	

■ 변경사유서

도면 표시 번호	공 원 명	변 경 내 용	변 경 사 유
1	남산 공원	◦변경 (감95,850㎡) -면적 : 267,040㎡ → 171,190㎡	◦ 『국토의 계획 및 이용에 관한 법률』 제48조에 따른 근린공원에 대한 합리적인 군관리계획 변경 방안 마련과 장기간 규제로 인해 피해를 받아온 주민들의 민원해소 및 자율적 개발을 위하여 면적 감소
2	봉황산 공원	◦변경 (감106,480㎡) -면적 : 303,920㎡ → 197,440㎡	◦ 『국토의 계획 및 이용에 관한 법률』 제48조에 따른 근린공원에 대한 합리적인 군관리계획 변경 방안 마련과 장기간 규제로 인해 피해를 받아온 주민들의 민원해소 및 자율적 개발을 위하여 면적 감소
3	차산 공원	◦변경 (감167,021㎡) -면적 : 262,721㎡ → 95,700㎡	◦ 『국토의 계획 및 이용에 관한 법률』 제48조에 따른 근린공원에 대한 합리적인 군관리계획 변경 방안 마련과 장기간 규제로 인해 피해를 받아온 주민들의 민원해소 및 자율적 개발을 위하여 면적 감소
4	선소 공원	◦폐지 (감76,490㎡)	◦ 『국토의 계획 및 이용에 관한 법률』 제48조에 따른 근린공원에 대한 합리적인 군관리계획 변경 방안 마련과 장기간 규제로 인해 피해를 받아온 주민들의 민원해소 및 자율적 개발을 위하여 공원 폐지

② 군관리계획(시설:공원) 조성계획 결정(변경) 조서

1. 남산근린공원 조성계획 결정(변경) 조서

가. 남산근린공원 결정(변경) 조서

구분	도면 표시 번호	공원명	시설의 세 분	위 치	면 적(m <sup>2</sup> )			최 초 결정일	비고
					기 정	변 경	변경후		
변경	1	남산 공원	근린 공원	남해읍 서변리 일원	267,040	감)95,850	171,190	건고 제406호 (1973.10.12)	

나. 남산근린공원 조성계획 결정(변경) 조서

■ 조성계획 결정(변경) 총괄표

구 분	부지면적(m <sup>2</sup> )				구성비 (%)	시설규모(m <sup>2</sup> )						비고
	기 정	변 경	변경후	바닥면적			연면적					
				기정		변경	변경후	기정	변경	변경후		
총 계	267,040	감)95,850	171,190	100.00	3,704	감)3,053	651	6,005	감)5,094	911		
시 설 지 면 적	47,065	감)12,220	34,845	20.35	3,704	감)3,053	651	6,005	감)5,094	911		
도 로	9,040	감)820	8,220	4.80	-	-	-	-	-	-	-	
조 경 시 설	8,924	감)6,094	2,830	1.65	-	-	-	-	-	-	-	
휴 양 시 설	7,536	감)1,472	6,064	3.54	-	-	-	-	-	-	-	
유 희 시 설	640	증)3,200	3,840	2.24	-	-	-	-	-	-	-	
운 동 시 설	14,165	감)7,834	6,331	3.70	3,230	감)3,230	0	5,271	감)5,271	0		
편 익 시 설	2,094	증)743	2,837	1.66	214	130	344	214	130	344		
교 양 시 설	4,666	-	4,666	2.73	260	0	260	520	0	520		
공원관리시설	-	증)57	57	0.03	0	47	47	0	47	47		
녹 지	219,975	감)83,630	136,345	79.65	-	-	-	-	-	-	-	

■ 시설결정규모

공원면적 (m <sup>2</sup> )		시 설 율		건 폐 율		비 고
		시설면적(m <sup>2</sup> )	비율(%)	건축면적(m <sup>2</sup> )	비 율(%)	
기정	267,040	47,065	17.6	3,704	1.4	
변경	171,190	34,845	20.4	651	0.4	

주) 도시공원 및 녹지등에 관한 법상 근린공원 시설을 40%이하

(도시공원 및 녹지등에 관한 법률 시행규칙 제11조)

■ 세부시설 결정(변경) 조서

구분	시설명	시설번호		위 치	부지면적(㎡)			건축면적(㎡)		연면적(㎡)		구성비 (%)	비고
		기정	변경		기 정	변 경	변경후	기정	변경	기정	변경		
<b>계</b>				-	267,040	감)95,850	171,190	3,704	651	6,005	911	100.00	시설율 20.4%
<b>시설지면적</b>					47,065	감)12,220	34,845	3,704	651	6,005	911	20.35	
<b>도로</b>					9,040	감)820	8,220					4.80	
<b>조경시설</b>					8,924	감)6,094	2,830	0	0	0	0	1.65	
	잔디밭-1	1-1	1-1	서변리 산15-1	4,210	감)1,590	2,620					1.53	
	잔디밭-2	1-2		평리 1267-3	4,504	감)4,504	0					0.00	폐지
	초화원	1-3	1-2	서변리 산1-1	210	-	210					0.12	
<b>휴양시설</b>					7,536	감)1,472	6,064	0	0	0	0	2.29	
	피크닉장	2-1	2-1	평리 1266-2	4,159	감)239	3,920					2.29	
	광장-1	2-2	2-2	서변리 236	60	감)20	40					0.02	
	광장-2	2-3		서변리 236	40	감)40	0					0.00	폐지
	광장-3	2-4		서변리 236	70	감)70	0					0.00	폐지
	광장-4	2-5	2-3	서변리 275-1	900	감)770	130					0.08	
	광장-5	2-6	2-4	평리 산15-1	256	-	256					0.15	
	광장-6	2-7	2-5	평리 1266-1	443	증)27	470					0.27	
	광장-7	2-8	2-6	평리 산15-1	90	감)20	70					0.04	
	광장-8	2-9	2-7	평리 산13	330	감)170	160					0.09	
	광장-9	2-10	2-8	서변리 산1-1	660	감)170	490					0.29	
	광장-10	2-11	2-9	서변리 산1-1	20	-	20					0.01	
	광장-11	2-12	2-10	서변리 199-11	110	-	110					0.06	
	휴게지-1	2-13	2-11	평리 산15-1	170	-	170					0.10	
	휴게지-2	2-14	2-12	평리 산15-1	60	-	60					0.04	
	휴게지-3	2-15	2-13	서변리 산1-1	10	-	10					0.01	
	휴게지-4	2-16	2-14	서변리 산1-1	120	-	120					0.07	
	휴게지-5	2-17	2-15	서변리 247	38	-	38					0.02	
<b>유희시설</b>					640	증)3,200	3,840	0	0	0	0	2.24	
	어린이놀이터-1	3-1	3-1	서변리 234	530	증)1,910	2,440					1.43	
	어린이놀이터-2	3-2		아산리 239	110	증)1,290	1,400					0.82	
	어린이놀이시설		3-2										

남해군공보

(76) 제 631 호

2018년 3월 28일

구분	시설명	시설번호		위 치	부지면적(㎡)			건축면적(㎡)		연면적(㎡)		구성비 (%)	비고
		기정	변경		기 정	변 경	변경후	기정	변경	기정	변경		
<b>운동시설</b>					<b>14,165</b>	<b>감)7,834</b>	<b>6,331</b>	<b>3,230</b>	<b>0</b>	<b>5,271</b>	<b>0</b>	<b>3.70</b>	
	실내체육관	4-1		서변리 205-3	8,014	감)8,014	-	3,230		5,271		0.00	폐지
	지압보도	4-2	4-1	서변리 산1-1	380	증)180	560					0.33	
	인라인스케이트	4-3	4-2	서변리 245	309	-	309					0.18	
	체력단련시설	4-4	4-3	서변리 산1-1	270	-	270					0.16	
	그라운드골프장	4-5	4-4	서변리 242	3402	-	3,402					1.99	
	농구장	4-6	4-5	서변리 253	608	-	608					0.36	
	풋살경기장	4-7	4-6	서변리 248	1,182	-	1,182					0.69	
<b>편익시설</b>					<b>2,094</b>	<b>증)743</b>	<b>2,837</b>	<b>214</b>	<b>344</b>	<b>214</b>	<b>344</b>	<b>1.66</b>	
	전망대	5-1	5-1	서변리 산1-1	20	증)10	30					0.02	
	주차장-1	5-2	5-2	서변리 200-4	1,220	증)630	1,850					1.08	위치 이동
	주차장-2	5-3	5-3	서변리 산5-1									
	세족장	5-4	5-4	서변리 산1-1	20	감)17	3					0.00	
	음수대-1	5-5		평리 산13									
	음수대-2	5-6	5-5	평리 산13	10	감)10	-					0.00	폐지
	화장실-1	5-7	5-6	서변리 247	6	-	6					0.00	
	화장실-2	5-8	5-7	서변리 247	38	-	38	38	38	38	38	0.02	
	화장실-3		5-8	평리 1267-1	67	-	67	67	67	67	67	0.04	
	화장실-4		5-9	평리 산15-1	-	증)90	90		90		90	0.05	신설
	취사장	5-9	5-10	서변리 산1-1	-	증)20	20		20		20	0.01	신설
	데크계단	5-10	5-11	평리 1267-2	77	-	77	77	77	77	77	0.04	
	관리실-1	5-11	5-12	서변리 산1-1	100	-	100					0.06	
	관리실-2		5-13	서변리 247	32	-	32	32	32	32	32	0.02	
				서변리 산1-1	-	증)20	20		20		20	0.01	신설
<b>교양시설</b>					<b>4,666</b>	<b>-</b>	<b>4,666</b>	<b>260</b>	<b>260</b>	<b>520</b>	<b>520</b>	<b>2.73</b>	
	총훈탑	6-1	6-1	평리 산1	990	-	990					0.58	
	3.1기념비	6-2	6-2	서변리 산1-1	170	-	170					0.10	
	예지원	6-3	6-3	서변리 산1-1	3350	-	3,350	260	260	520	520	1.96	
	야외공연장	6-4	6-4	서변리 249-1	156	-	156					0.09	
<b>공원관리시설</b>					<b>-</b>	<b>증)57</b>	<b>57</b>	<b>0</b>	<b>47</b>	<b>0</b>	<b>47</b>	<b>0.03</b>	
	배수지		7-1	서변리 산4	-	증)32	32		32		32	0.02	신설
	가압장		7-2	서변리 산1-1	-	증)15	15		15		15	0.01	신설
	오수처리장		7-3	서변리 산1-1	-	증)10	10					0.01	신설
<b>녹 지</b>					<b>219,975</b>	<b>감)83,630</b>	<b>136,345</b>					<b>79.65</b>	

■ 도로 결정(변경) 조서

구분	등급	류별	번호	폭원 (m)	연장 (m)	기 능	기 점	종 점	비고
합 계		기 정			2,304				
		변 경			2,437				
기정	소로	2	1	8	228	진입로-1	서측구역계	회차공간	
폐지	소로	3	1	4	27	주진입로	북측구역계	진입광장	
기정	소로	3	2	4	176	진입로-3	진입광장	초화원	
기정	소로	3	3	3	307	가족화목마당	남측구역계	소로3-9	
변경	소로	3	3	3	243	진입로-5	남측구역계	소로3-9	
기정	소로	3	4	3	294	순환로-1	공설운동장 경계부	소로2-1	
기정	소로	3	5	3	104	순환로-2	박씨제각 경계부	소로3-2	
변경	소로	3	5	3	209	순환로-2	소로3-6	소로3-2	
기정	소로	3	6	2	171	산책로-4	박씨제각 경계부	산책쉼터마당	
변경	소로	3	6	2	150	산책로-4	소로3-5	휴게지1	
기정	소로	3	7	2	122	산책로-2	휴게지1	전망대	
기정	소로	3	8	2	97	산책로-1	전망대	소로2-1	
기정	소로	3	9	3	443	진입로-2	회차공간	전통마당	
변경	소로	3	9	3	432	진입로-2	회차공간	총훈탑	
기정	소로	3	10	4	37	진입로-4	전통마당	소로3-2	
변경	소로	3	10	3	48	진입로-4	총훈탑	소로3-2	
기정	소로	3	11	2	55	산책로-3	소로3-9	소로3-3	
기정	소로	3	12	2	86	산책로-5	소로3-9	소로3-3	
기정	소로	3	13	2	157	산책로-7	아산천 경계부	공설운동장 경계부	
변경	소로	3	13	2	100	산책로-7	어린이놀이터	소로3-4	
신설	소로	3	14	2	15	산책로-6	어린이놀이터	소로3-4	
신설	소로	3	15	2	75	산책로-8	소로3-6	지압보도	
신설	소로	3	16	2	107	산책로-9	소로 2-1	전망대	

남 해 군 공 보

(78) 제 631 호

2018년 3월 28일

2. 봉황산근린공원 조성계획 결정(변경) 조서  
 가. 봉황산근린공원 결정(변경) 조서

구분	도면 표시 번호	공원명	시설의 분 세	위 치	면 적(m <sup>2</sup> )			최 초 결정일	비 고
					기 정	변 경	변경후		
변경	2	봉황산 공원	근린 공원	남해읍 아산리 일원	303,920	감)106,480	197,440	건고 제406호 (1973.10.12)	

나. 봉황산근린공원 조성계획 결정(변경) 조서  
 ■ 조성계획 결정(변경) 총괄표

구 분	부지면적(m <sup>2</sup> )				시설규모(m <sup>2</sup> )						비 고
	기 정	변 경	변경후	구성 비 (%)	바닥면적			연면적			
					기정	변경	변경 후	기정	변경	변경 후	
총 계	303,920	감)106,480	197,440	100.0	475	감)60	415	550	감)60	490	
시설지 면적	52,831	감)18,355	34,476	17.5	475	감)60	415	550	감)60	490	
도 로	9,740	감)3,070	6,670	3.4	-	-	-	-	-	-	
조 경 시 설	29,810	감)11,620	18,190	9.2	-	-	-	-	-	-	
휴 양 시 설	1,250	감)1,140	110	0.1	100	-	100	100	-	100	
유 희 시 설	2,390	증)1,950	4,340	2.2	0	증)40	40	0	증)40	40	
운 동 시 설	2,156	감)1,360	796	0.4	-	-	-	-	-	-	
편 익 시 설	5,145	감)1,645	3,500	1.8	175	감)100	75	250	감)100	150	
공원관리시설	2,340	감)1,470	870	0.4	200	-	200	200	-	200	
녹 지	251,089	감)88,125	162,964	82.5	-	-	-	-	-	-	

■ 시설결정규모

공원면적 (m <sup>2</sup> )	시 설 율		건 폐 율		비 고
	시설면적(m <sup>2</sup> )	비 율(%)	건축면적(m <sup>2</sup> )	비 율(%)	
기정	303,920	17.4	3,704	1.2	
변경	197,440	17.5	651	0.3	

주) 도시공원 및 녹지등에 관한 법상 근린공원 시설율 40%이하  
 (도시공원 및 녹지등에 관한 법률 시행규칙 제11조)



# 남 해 군 공 보

2019년 3월 28일

제 631 호 (79)

## ■ 세부시설 결정(변경) 조서

구 분	시설명	시설번호		위 치	부지면적(㎡)			건축면적(㎡)		연면적(㎡)		구성비 (%)	비고
		기정	변경		기 정	변 경	변경후	기정	변경	기정	변경		
<b>계</b>					303,920	감)106,480	197,440	475	415	550	490	100.00	시설율 17.5%
<b>시설지면적</b>					52,831	감)18,355	34,476	475	415	550	490	17.46	
<b>도로</b>					9,740	감)3,070	6,670					3.38	
<b>조경시설</b>					29,810	감)11,620	18,190	0	0	0	0	9.21	
	야생화원-1	1-1		아산리 산144-10	2,700	감)2,700	-					0.00	폐지
	야생화원-2	1-2		아산리 1048-1	10,110	감)10,110	-					0.00	폐지
	유실수원-1	1-3	1-1	아산리 304-1	7,570	증)2,060	9,630					4.88	
	유실수원-2	1-4	1-2	아산리 301-3	3,710	증)1,370	5,080					2.57	
	야생화원-3	1-5		아산리 248-1	2,240	감)2,240	-					0.00	폐지
	야생화원-4	1-6	1-3	북변리 산10-6	3,480	-	3,480					1.76	
<b>휴양시설</b>					1,250	감)1,140	110	100	100	100	100	0.06	
	광장	2-1		아산리 산144-10	1,250	감)1,250	-	100	0	100	0	0.00	폐지
	휴게쉼터-1		2-1	아산리 301-5	-	증)50	50					0.03	신설
	휴게쉼터-2		2-2	아산리 산 142	-	증)60	60		100		100	0.03	신설
<b>유희시설</b>					2,390	증)1,950	4,340	0	40	0	40	2.20	
	어린이놀이시설	3-1	3-1	아산리 239	2,390	감)500	1,890					0.96	
	놀이체험장		3-2	아산리 247	-	증)2,450	2,450	0	40	0	40	1.24	신설
<b>운동시설</b>					2,156	감)1,360	796	0	0	0	0	0.40	
	체력단련시설-1	4-1	4-1	아산리 239	596	-	596					0.30	
	멀티코트	4-2		아산리 산132	1,340	감)1,340	-					0.00	폐지
	체력단련시설-2	4-3	4-2	아산리 산144-5	220	감)20	200					0.10	
<b>편익시설</b>					5,145	감)1,645	3,500	175	75	250	150	1.77	
	전망대	5-1	5-1	아산리 산144-7	750	-	750	75	75	150	150	0.38	
	주차장-1	5-2		아산리 산132	1,655	감)1,655	-	100	0	100	0	0.00	폐지
	주차장-2	5-3	5-2	북변리 611-5	2,740	증)10	2,750					1.39	
<b>공원관리시설</b>					2,340	감)1,470	870	200	200	200	200	0.44	
	관리사무실	6-1	6-1	북변리 산10-3	2,340	감)1,470	870	200	200	200	200	0.44	
<b>녹 지</b>					251,089	감)88,125	162,964					82.54	

■ 도로 결정(변경) 조서

구분	등급	류별	번호	폭원 (m)	연장 (m)	기 능	기 점	종 점	비고
합 계		기 정			4,817				
		변 경			2,875				
기정	소로	3	1	4	169	진입로	북변리 625	북변리 612-2	
변경	소로	3	1	6	169	진입로	북변리 625	북변리 612-2	
폐지	소로	2	1	8	66	진입로	아산리 산132	아산리 산144-10	
폐지	세로	1	1	3.5	650	주간선	아산리 산144-8	아산리 209-2	
기정	세로	1	2	3	470	주간선	아산리 산144-10	아산리 308-1	
변경	세로	1	1	3	268	주간선	아산리 산132	아산리 308-1	
기정	세로	1	3	3	77	주간선	아산리 249	아산리 237-2	
변경	세로	1	2	3	123	주간선	아산리 249	아산리 산143-1	
기정	세로	2	1	2	767	주간선	아산리 산132	북변리 산10-6	
변경	세로	2	1	2	936	주간선	아산리 산144-26	북변리 산10-6	
폐지	세로	2	2	1.5	47	산책로	아산리 237-2	아산리 산143-1	
폐지	세로	2	3	1.5	103	산책로	아산리 산142	아산리 264-1	
폐지	세로	2	4	1.5	136	산책로	아산리 산140-1	아산리 산141-1	
기정	세로	2	5	1.5	175	산책로	아산리 산139-1	아산리 산139-1	
변경	세로	2	2	2	184	산책로	아산리 산139-1	아산리 산139-1	
기정	세로	2	6	1.5	180	산책로	아산리 산139-1	아산리 산144-7	
변경	세로	2	3	2	325	산책로	아산리 산143-1	아산리 산144-23	
기정	세로	2	7	1.5	150	산책로	아산리 산144-5	북변리 산10-6	
변경	세로	2	4	2.5	175	산책로	아산리 산144-21	북변리 산10-6	
기정	세로	2	8	1.5	179	산책로	아산리 산144-7	아산리 산144-5	
변경	세로	1	3	3	188	산책로	아산리 산144-23	아산리 산144-21	
기정	세로	2	9	1.5	241	산책로	아산리 산144-11	아산리 산144-7	
변경	세로	1	4	3	431	산책로	아산리 산144-10	아산리 산144-23	

구분	등급	류별	번호	폭원 (m)	연장 (m)	기 능	기 점	종 점	비고
폐지	세로	2	10	1.5	444	산책로	아산리 산144-16	아산리 산144-7	
폐지	세로	2	11	1.5	315	산책로	아산리 산144-5	북변리 산10-6	
폐지	세로	2	12	1.5	315	산책로	아산리 산144-11	아산리 산144-5	
기정	세로	2	13	1	51	산책로	북변리 산10-6	북변리 산10-6	
변경	세로	2	5	1	51	산책로	북변리 산10-6	북변리 산10-6	
폐지	세로	2	14	1.5	66	산책로	아산리 209-5	아산리 산146-2	
폐지	세로	2	15	1.5	141	산책로	아산리 산144-12	아산리 산144-12	
폐지	세로	2	16	1.5	75	산책로	아산리 산144-10	아산리 산144-10	
신설	세로	2	6	1.5	25	산책로	북변리 239	북변리 239	

## 남 해 군 공 보

(82) 제 631 호

2018년 3월 28일

### 3. 차산근린공원 조성계획 결정(변경) 조서

#### 가. 차산근린공원 결정(변경) 조서

구분	도면 표시 번호	공원명	시설의 세 분	위 치	면 적(m <sup>2</sup> )			최 초 결 정 일	비 고
					기 정	변 경	변경후		
변경	3	차산 공원	근린 공원	남해읍 차산리 일원	262,721	감)167,021	95,700	건고 제406호 (1973.10.12.)	

#### 나. 차산근린공원 조성계획 결정(변경) 조서

##### ■ 조성계획 결정(변경) 총괄표

구 분	부지면적(m <sup>2</sup> )				시설규모(m <sup>2</sup> )						비 고
	기 정	변 경	변경후	구성비 (%)	바닥면적			연면적			
					기정	변경	변경후	기정	변경	변경후	
총 계	262,721	감)167,021	95,700	100.0	2,409	감)2,059	350	3,568	감)3,218	350	
시설지면적	40,624	감)15,120	25,504	26.6	2,409	감)2,059	350	3,568	감)3,218	350	
도 로	6,982	감)4,072	2,910	3.0	-	-	-	-	-	-	-
휴양시설	2,560	감)570	1,990	2.1	-	증)180	180	-	증)180	180	
운동시설	18,455	감)3,481	14,974	15.6	333	감)333	-	430	감)430	-	
교양시설	10,430	감)10,430	-	-	2,024	감)2,024	-	3,034	감)3,034	-	
편익시설	2,197	증)3,433	5,630	5.9	52	증)118	170	104	증)66	170	
녹 지	222,097	감)151,901	70,196	73.4	-	-	-	-	-	-	-

##### ■ 시설결정규모

공원면적 (m <sup>2</sup> )		시 설 율		건 폐 율		비 고
		시설면적(m <sup>2</sup> )	비 율(%)	건축면적(m <sup>2</sup> )	비 율(%)	
기정	262,721	40,624	15.5	3,704	1.4	
변경	95,700	25,504	26.6	651	0.7	

주) 도시공원 및 녹지등에 관한 법상 근린공원 시설을 40%이하  
(도시공원 및 녹지등에 관한 법률 시행규칙 제11조)

■ 세부시설 결정(변경) 조서

구분	시설명	시설번호		위 치	부지면적(㎡)			건축면적(㎡)		연면적(㎡)		구성비 (%)	비고
		기정	변경		기정	변경	변경후	기정	변경	기정	변경		
<b>계</b>					262,721	감)167,021	95,700	2,409	350	3,568	350	100.00	시설율 26.6%
<b>시설지면적</b>					40,624	감)15,120	25,504	2,409	350	3,568	350	26.65	
<b>도로</b>					6,982	감)4,072	2,910					3.04	
<b>휴양시설</b>					2,560	감)570	1,990	-	180	-	180	2.08	
	야유회장	1-1		차산리 758-2	2,560	감)2,560						-	폐지
	광장		1-1	북변리 산7-1	-	증)250	250		100		100	0.26	신설
	피크닉장		1-2	차산리 758-13	-	증)820	820					0.86	신설
	만남의광장		1-3	차산리 440-11	-	증)220	220		50		50	0.23	신설
	휴게쉼터		1-4	차산리 423-2	-	증)100	100		30		30	0.10	신설
	진입광장		1-5	차산리 758-6	-	증)600	600					0.63	신설
<b>운동시설</b>					18,455	감)3,481	14,974	333	-	430	-	15.65	
	일반체육시설	2-1	2-1	차산리 746-1	1,034	-	1,034					1.08	
	농구장, 정구장	2-2		차산리 산 9	3,230	감)3,230	-					-	폐지
	공도장	2-3	2-2	차산리 746	11,491	감)1,231	10,260	333		430		10.72	
	게이트볼장	2-4		차산리 760	1,750	감)1,750	-					-	폐지
	풋살경기장	2-5		차산리 760	950	감)950	-					-	폐지
	농구장		2-3	차산리 758-6	-	증)2,000	2,000					2.09	신설
	배드민턴, 족구장		2-4	차산리 754	-	증)1,680	1,680					1.76	신설
<b>교양시설</b>					10,430	감)10,430	-	2,024	-	3,034	-	-	
	문화회관	3-1		차산리 760	10,430	감)10,430	-	2,024		3,034		-	폐지
<b>편익시설</b>					2,197	증)3,433	5,630	52	170	104	170	5.88	
	전망대	4-1		차산리 647-7	467	감)467	-	52	-	104	-	-	폐지
	주차장-1		4-1	차산리 758-6	-	증)2,180	2,180					2.28	신설
	주차장	4-2		북변리 산7-2	1,730	-	1,730					1.81	폐지
	화장실		4-2	차산리 746-1	-	증)370	370		170		170	0.39	신설
	주차장-2		4-3	차산리 643-2	-	증)310	310					0.32	신설
	주차장-3		4-4	차산리 746	-	증)1,040	1,040					1.09	신설
<b>녹지</b>					222,097	감)151,901	70,196					73.35	

■ 도로 결정(변경) 조서

구분	등급	류별	번호	폭원 (m)	연장 (m)	기 능	기 점	종 점	비고
합 계		기 정			2,539				
		변 경			1,199				
폐지	소로	1	1	10	173	진입도로	유림동	곡내리	
기정	소로	3	1	6	130	진입도로	궁도장	구역계	
폐지	세로	3	1	2	520	산책로	소로1-1	세로3-1	
폐지	세로	3	2	2	73	산책로	세로3-1	전망대	
기정	세로	3	3	2	225	주간선	농구장	세로3-4	
변경	세로	3	3	2	180	주간선	구역계	만남의광장	
기정	세로	3	4	2	110	산책로	궁도장	일반체육 시설지	
폐지	세로	3	5	2	82	산책로	구역계	궁도장	
폐지	세로	3	6	2	216	산책로	궁도장	세로3-3	
기정	세로	3	7	2	95	산책로	구역계	궁도장	
변경	세로	3	7	2	41	산책로	구역계	궁도장	
폐지	세로	3	8	2	477	산책로	공원동측 구역계	공원남측 구역계	
폐지	세로	3	9	2	264	산책로	세로3-7	세로3-8	
폐지	세로	3	10	2	114	산책로	소로1-1	문화회관	
폐지	세로	3	11	2	60	산책로	세로3-6	세로3-10	
신설	세로	3	1	2	200	주간선	공원동측 구역계	세로3-3	
신설	세로	3	2	2	59	산책로	진입광장	피크닉장	
신설	세로	3	5	2	83	산책로	일반체육 시설지	세로3-1	
신설	세로	3	6	2	182	산책로	세로3-4	세로3-6	
신설	세로	3	8	2	86	주간선	공원서측 구역계	만남의광장	
신설	세로	3	9	2	62	산책로	만남의광장	일반체육 시설지	
신설	세로	3	10	2	66	산책로	만남의광장	세로3-4	

4. 선소근린공원 조성계획 결정(변경) 조서  
 가. 선소근린공원 결정(변경) 조서

구분	도면 표시 번호	공원명	시설의 세 분	위 치	면 적(m <sup>2</sup> )			최 초 결정일	비고
					기 정	변 경	변경후		
폐지	4	선소 공원	근린 공원	남해읍 선소리 일원	76,490	감)76,490	-	건고 제406호 (1973.10.12.)	

나. 선소근린공원 조성계획 결정(변경) 조서

■ 조성계획 결정(변경) 총괄표

구 분	부지면적(m <sup>2</sup> )				시설규모(m <sup>2</sup> )						비 고
	기 정	변 경	변경 후	구성비 (%)	바닥면적			연면적			
					기정	변경	변경후	기정	변경	변경후	
총 계	76,490	감)76,490	-	100.0	320	감)320	-	320	감)320	-	
시 설 지 면 적	19,850	감)19,850	-	26.0	320	감)320	-	320	감)320	-	
도 로	6,254	감)6,254	-	8.2	-	-	-	-	-	-	
조 경 시 설	2,150	감)2,150	-	2.8	-	-	-	-	-	-	
휴 양 시 설	2,535	감)2,535	-	3.3	100	감)100	-	100	감)100	-	
유 희 시 설	1,265	감)1,265	-	1.7	-	-	-	-	-	-	
운 동 시 설	2,980	감)2,980	-	3.9	-	-	-	-	-	-	
편 의 시 설	4,666	감)4,666	-	6.1	220	감)220	-	220	감)220	-	
녹 지	56,640	감)56,640	-	74.0	-	-	-	-	-	-	

■ 시설결정규모

공원면적 (m <sup>2</sup> )		시 설 율		건 폐 율		비 고
		시설면적(m <sup>2</sup> )	비 율(%)	건축면적(m <sup>2</sup> )	비 율(%)	
기정	76,490	19,850	26.0	320	0.4	

주) 도시공원 및 녹지등에 관한 법상 근린공원 시설을 40%이하  
 (도시공원 및 녹지등에 관한 법률 시행규칙 제11조)

# 남 해 군 공 보

(86) 제 631 호

2018년 3월 28일

## ■ 세부시설 결정(변경) 조서

구분	시설명	시설번호		위 치	부지면적(㎡)			건축면적(㎡)		연면적(㎡)		구성비 (%)	비고
		기정	변경		기정	변경	변경후	기정	변경	기정	변경		
<b>계</b>				-	<b>76,490</b>	<b>감)76,490</b>	-	<b>320</b>	-	<b>320</b>	-	<b>100.00</b>	기정 시설을 26.0%
<b>시설지면적</b>					<b>19,850</b>	<b>감)19,850</b>	-	<b>320</b>	-	<b>320</b>	-	<b>25.95</b>	
<b>도로</b>					<b>6,254</b>	<b>감)6,254</b>	-					<b>8.18</b>	
<b>조경시설</b>					<b>2,150</b>	<b>감)2,150</b>	-	-	-	-	-	<b>2.81</b>	
	조경휴게지	1-1		선소리 196-9	590	감)590	-					0.77	폐지
	잔디광장	1-2		선소리 161	1,250	감)1,250	-					1.63	폐지
	휴게시설	1-3		선소리 196-12	310	감)310	-					0.41	폐지
<b>휴양시설</b>					<b>2,535</b>	<b>감)2,535</b>	-	<b>100</b>	-	<b>100</b>	-	<b>3.31</b>	
	야영장	2-1		선소리 199	1,845	감)1,845	-					2.41	폐지
	노인회관	2-2		선소리 186	690	감)690	-	100		100		0.90	폐지
<b>유희시설</b>					<b>1,265</b>	<b>감)1,265</b>	-	-	-	-	-	<b>1.65</b>	
	놀이터	3-1		선소리 165	1,265	감)1,265	-					1.65	폐지
<b>운동시설</b>					<b>2,980</b>	<b>감)2,980</b>	-	-	-	-	-	<b>3.90</b>	
	농구장	4-1		선소리 159	980	감)980	-					1.28	폐지
	배드민턴장	4-2		선소리 195	660	감)660	-					0.86	폐지
	체력단련장	4-3		선소리 211	1,340	감)1,340	-					1.75	폐지
<b>편익시설</b>					<b>4,666</b>	<b>감)4,666</b>	-	<b>220</b>	-	<b>220</b>		<b>6.10</b>	
	주차장-1	5-1		선소리 196-23	532	감)532	-					0.70	폐지
	주차장-2	5-2		선소리 197	504	감)504	-					0.66	폐지
	특산물판매소	5-3		선소리 195	410	감)410	-	60		60		0.54	폐지
	매점	5-4		선소리 196-35	450	감)450	-	60		60		0.59	폐지
	광장	5-5		선소리 166	1,920	감)1,920	-					2.51	폐지
	쓰레기소각장	5-6		선소리 199	40	감)40	-					0.05	폐지
	음수장	5-7		선소리 199	140	감)140	-					0.18	폐지
	화장실	5-8		선소리 162	470	감)470	-	70		70		0.61	폐지
	관리사무소	5-9		선소리 199	200	감)200	-	30		30		0.26	폐지
<b>녹지</b>					<b>56,640</b>	<b>감)56,640</b>	-					<b>74.05</b>	



■ 도로 결정(변경) 조서(폐지)

구분	등급	류별	번호	폭원 (m)	연장 (m)	기 능	기 점	종 점	비고
합 계		기 정			1,775				
폐지	소로	3	1	7	233	진입로			
폐지	세로	1	1	3	94	진입로	선소리 196-43	선소리 160-1	
폐지	세로	1	2	3	236	진입로	선소리 196-15	선소리 196-19	
폐지	세로	1	3	3	206	산책로	선소리196-19	선소리 192-1	
폐지	세로	1	4	3	98	산책로	선소리 196-7	선소리 168	
폐지	세로	1	5	3	224	산책로	선소리 182-2	선소리 196-1	
폐지	세로	1	6	3	21	산책로	선소리 187	선소리 186	
폐지	세로	1	7	3	37	산책로	선소리 196-1	선소리 196-34	
폐지	세로	1	8	3	163	산책로	선소리 196-25	선소리 196-12	
폐지	세로	1	9	3	330	산책로	선소리 196-12	선소리 196-12	
폐지	세로	1	10	3	105	산책로	선소리 196-12	선소리 196-1	
폐지	세로	1	11	3	28	산책로	선소리 196-1	선소리 196-38	

남해군 공고 제2019-465호

## 남해군 청사 신축 추진위원회 구성 및 운영 조례 제정안 입법예고

「남해군 청사 신축 추진위원회 구성 및 운영 조례」를 제정함에 있어 그 내용과 취지를 군민에게 미리 알려 의견을 듣고자 「행정절차법」 제41조에 따라 다음과 같이 공고합니다.

2019년 3월 27일

남 해 군 수

1. 자치법규명 : 「남해군 청사 신축 추진위원회 구성 및 운영 조례」

2. 제정이유

남해군 미래 100년을 위해 군민들이 원하는 청사 신축을 위해 대상지 검토, 청사 기본구상, 군민 여론 수렴과 홍보에 관한 사항 등을 보다 전문적이고, 객관적인 검토를 위한 위원회를 구성하여 운영하고자 함.

3. 주요내용

가. 위원회의 기능

- 1) 청사 후보지 선정 및 신축에 관한 사항
- 2) 청사 신축에 대한 군민 여론 수렴과 홍보에 관한 사항
- 3) 청사 신축 추진 및 평가에 관한 사항
- 4) 그 밖에 군수가 필요하다고 인정하는 사항

나. 위원회의 구성.

- 1) 부군수를 위원장으로 하고, 부위원장은 위원장이 위촉직 위원 중 선임한다.
- 2) 위원회의 구성은 25명 이내의 위원으로 구성한다.
- 3) 당연직은 관련 공무원으로 8명으로 하고, 위촉직은 군의원, 주민대표, 교수, 언론인으로 16 내외로 구성한다.

4. 의견제출

가. 의견제출기간 : 2019년 4월 16일까지

- 이 자치법규의 개정안에 대하여 의견이 있는 기관·단체 또는 개인은 2019년 4월 16일까지 다음 사항을 기재한 의견서를 남해군수에게 제출하여 주시기 바랍니다.

- 1) 입법예고사항에 대한 의견서(찬·반여부와 그 사유 및 대안)
- 2) 성명(단체인 경우 단체명과 대표자 성명), 주소 및 전화번호
- 3) 기타 참고사항 등

나. 의견 제출처

1). 주 소 : ☎52425, 남해군 남해읍 망운로9번길 12  
남해군청 재무과

2). 연락처 : 전화 055-860-3188, 팩스 055-860-3705

다. 의견제출 방법 : 서면, 전화, 팩스, 홈페이지, 직접 방문 등

5. 기 타

그 밖의 자세한 내용은 남해군청 재무과 청사신축팀(전화 055-860-3188)로 문의하시기 바랍니다.

남해군 조례 제 호

## 남해군 청사 신축 추진위원회 구성 및 운영 조례 제정 조례안

제1조(목적) 이 조례는 남해군 청사 신축을 위하여 남해군 청사 신축 추진위원회의 구성과 운영에 필요한 사항을 규정함을 목적으로 한다.

제2조(기능) 남해군 청사 신축 추진위원회(이하 “위원회” 라 한다)는 다음 각 호의 사항을 심의·의결한다.

1. 군 청사 후보지 선정 및 신축에 관한 사항
2. 군 청사 신축에 대한 군민 여론 수렴과 홍보에 관한 사항
3. 군 청사 신축 추진 및 평가에 관한 사항
4. 그 밖에 군수가 필요하다고 인정하는 사항

제3조(구성) ① 위원회는 위원장 1명과 부위원장 1명을 포함한 25명 이내의 위원으로 구성한다.

② 위원장은 부군수가 되고, 부위원장은 위원장이 위촉직 위원 중 선임한다.

③ 당연직 위원은 부군수, 행정복지국장, 경제산업국장, 기획예산담당관, 행정과장, 재무과장, 도시건축과장, 남해읍장으로 한다.

④ 위촉직 위원은 다음 각 호의 사람 중에서 성별균형을 고려하여 군수가 위촉한다.

1. 군의회에서 추천한 군의원 3명 이내
2. 주민대표 9명 이내
3. 교수 1명
4. 언론인 3명 이내
5. 그 밖에 군수가 필요하다고 인정하는 사람

제4조(위원의 임기 및 해촉) ① 당연직 위원의 임기는 재직기간으로 하고, 위촉위원의 임기는 2년으로 하되 연임할 수 있다.

② 위촉위원 중 결원이 생겼을 경우 보궐위원의 임기는 전임위원 임기의 남은 기

간으로 한다.

- ③ 군수는 위촉위원이 질병 또는 그 밖의 부득이한 사유로 직무를 수행하기 어려운 경우에는 임기 중이라도 위원을 해촉할 수 있다.

제5조(위원장의 직무) ① 위원장은 위원회를 대표하고, 위원회의 사무를 총괄한다.

- ② 위원장이 부득이한 사유로 직무를 수행할 수 없을 때에는 부위원장이 그 직무를 대행한다.

- ③ 위원장 및 부위원장이 모두 부득이한 사유로 그 직무를 수행할 수 없을 때에는 위원장이 미리 지명한 위원이 그 직무를 대행한다.

제6조(회의) ① 위원회의 회의는 군수가 요구하거나 위원장이 필요하다고 인정하는 때에 위원장이 소집하며, 위원장은 그 회의의 의장이 된다.

- ② 위원회의 회의는 재적위원 과반수의 출석으로 개의(開議)하고, 출석위원 과반수의 찬성으로 의결한다.

제7조(실무위원회) ① 위원장은 위원회에 상정할 안건을 사전에 심의·조정하고, 위원회의 기능을 효율적으로 수행하기 위하여 필요하면 실무위원회를 둘 수 있다.

- ② 실무위원회의 설치·운영에 관한 사항은 위원회의 의결을 거쳐 위원장이 정한다.

제8조(간사) ① 위원회에 위원회의 사무를 처리할 간사 1명을 둔다.

- ② 간사는 청사건축 관련 담당 공무원 중에서 위원장이 지명하는 사람으로 한다.

제9조(의결사항의 제출) 위원장은 위원회에서 심의·의결된 사항을 즉시 군수에게 제출한다.

제10조(회의록) ① 위원회의 간사는 회의를 개최할 때마다 회의록을 작성한다.

- ② 회의록은 위원장과 출석한 위원 2명의 서명날인을 받은 후 간사가 보관하여야 한다.
- ③ 제1항의 규정에 따라 작성한 회의록은 지체 없이 군수에게 제출하여야 한다.

제11조(의견청취 등) 위원회는 업무수행을 위하여 필요하다고 인정하는 때에는 관계 전문가를 출석하게 하여 의견을 듣거나, 관계 기관 또는 단체에 자료 및 의견제출 등 협조를 요청할 수 있다.

제12조(수당 등) 위원회의 회의에 출석 또는 참석한 위원 및 전문가에게는 예산의 범위에서 「남해군 위원회 실비변상 조례」가 정하는 바에 따라 수당 등을 지급할 수 있다.

제13조(비밀의 준수) 위원회의 위원장, 부위원장, 위원은 위원회의 직무와 관련하여 알게 된 내용 중 보안 유지가 필요하다고 결정한 사항은 누설하여서는 아니 된다.

제14조(시행규칙) 이 조례에서 정한 것 외에 위원회의 운영에 관하여 필요한 사항은 규칙으로 정한다.

## 부 칙

제1조(시행일) 이 조례는 공포한 날로부터 시행한다.

제2조(유효기간) 이 조례는 남해군 신축 청사 준공일까지 효력을 가진다.